



แผนบริหารจัดการความเสี่ยง
ประจำปี งบประมาณ พ.ศ. ๒๕๖๕
องค์การบริหารส่วนตำบลโพไร่หวาน

คำนำ

การบริหารความเสี่ยงเป็นหน้าที่ของทุกคนในองค์กรตั้งแต่ผู้บริหารจนถึงเจ้าหน้าที่ทุกระดับ เพราะการบริหารความเสี่ยงที่มีประสิทธิภาพ ต้องเริ่มตั้งแต่การกำหนดกลยุทธ์ด้วยการมองภาพรวมทั้งหมดของ องค์กร โดยคำนึงถึงเหตุการณ์หรือปัจจัยเสี่ยงที่สามารถส่งผลกระทบต่อมูลค่ารวมขององค์กร แล้วกำหนดแผนการ จัดการความเสี่ยง เพื่อให้ความเสี่ยงองค์กรอยู่ในระดับที่สามารถยอมรับและจัดการได้ เพื่อการสร้างหลักประกันที่ องค์กรจะสามารถบรรลุเป้าหมายที่ตั้งไว้ คณะทำงานบริหารความเสี่ยง องค์กรบริหารส่วนตำบลโพไร่หวาน ได้ จัดทำแผนบริหารความเสี่ยง ประจำปีงบประมาณ พ.ศ. ๒๕๖๕ ขึ้นเพื่อให้ผู้บริหารและ ผู้ปฏิบัติการทุกฝ่ายมีความเข้าใจถึงกระบวนการบริหารความเสี่ยง สามารถดำเนินการบริหารความ เสี่ยงตามกระบวนการบริหารความเสี่ยงที่ได้กำหนดไว้ในแผน ซึ่งเป็นการลดมูลเหตุและโอกาสที่จะ เกิดความเสียหาย ให้ระดับความเสี่ยงและขนาดของความเสียหายที่จะเกิดขึ้นอยู่ในระดับที่สามารถยอมรับได้ ประเมินได้ ควบคุมได้ และตรวจสอบได้อย่างมีระบบแผนบริหารความเสี่ยงนี้ จะบรรลุวัตถุประสงค์ตามความ คาดหวังได้ก็ต่อเมื่อได้มีการนำไปสู่การปฏิบัติอย่างเป็นรูปธรรมของผู้บริหารและเจ้าหน้าที่ผู้ปฏิบัติงานทุกฝ่าย ทุกกลุ่มงาน ที่จะให้ความร่วมมือในการนำไปดำเนินการต่อ และหวังเป็นอย่างยิ่งว่าแผนบริหารความเสี่ยงฉบับนี้ จะเป็นประโยชน์แก่การปฏิบัติงานของบุคลากรที่เกี่ยวข้องทุกระดับ รวมทั้งเป็นประโยชน์ต่อการพัฒนางาน ขององค์กรบริหารส่วนตำบลต่อไป

คณะทำงานบริหารความเสี่ยง

สารบัญ

| | |
|---|-----------|
| บทนำ | ๑ |
| ๑. หลักการและเหตุผล | ๑ |
| ๒. วัตถุประสงค์ของแผนบริหารความเสี่ยง | ๑ |
| ๓. เป้าหมาย | ๒ |
| ๔. ประโยชน์ของการบริหารความเสี่ยง | ๒ |
| ๕. นิยามความเสี่ยง ๓ | |
| บทที่ ๒ ข้อมูลพื้นฐานขององค์การบริหารส่วนตำบลโพไร่หวาน | ๔ |
| ๑. ประวัติความเป็นมา | ๔ |
| ๒. วิสัยทัศน์ | ๖ |
| ๓. พันธกิจ | ๖ |
| ๔. ยุทธศาสตร์ | ๖ |
| ๕. โครงสร้างหน่วยงาน | ๑๐ |
| บทที่ ๓ แนวทางการบริหารความเสี่ยง | ๑๓ |
| ๑. แนวทางดำเนินงานและกลไกการบริหารความเสี่ยง | ๑๓ |
| ๒. กลไกการบริหารความเสี่ยง | ๑๔ |
| ๓. คณะทำงานบริหารความเสี่ยง | ๑๕ |
| บทที่ ๔ กระบวนการบริหารความเสี่ยง | ๑๗ |
| ๑. การระบุความเสี่ยง | ๑๘ |
| ๒. การประเมินความเสี่ยง | ๒๐ |
| ๓. การจัดการความเสี่ยง | ๓๖ |
| ๔. การรายงานและติดตามผล | ๕๐ |
| ๕. การประเมินผลการบริหารความเสี่ยง | ๕๐ |
| ๖. การทบทวนการบริหารความเสี่ยง | ๕๐ |

บทที่ ๑ บทนำ

๑. หลักการและเหตุผล

การบริหารความเสี่ยงเป็นเครื่องมือทางกลยุทธ์ที่สำคัญตามหลักการกำกับดูแลกิจการที่ดี ที่จะช่วยให้การบริหารงานและการตัดสินใจด้านต่างๆ อาทิ การวางแผน การกำหนดกลยุทธ์ การติดตามควบคุมและประเมินผล การปฏิบัติงาน ตลอดจนการใช้ทรัพยากรต่างๆ อย่างเหมาะสม มีประสิทธิภาพมากขึ้น และลดการสูญเสียและโอกาสที่ทำให้เกิดความเสียหายแก่องค์กร

ภายใต้สภาวะการดำเนินงานของทุกๆ องค์กรล้วนแต่มีความเสี่ยง ซึ่งเป็นความไม่แน่นอนที่อาจจะส่งผลกระทบต่อการทำงานหรือเป้าหมายขององค์กร จึงจำเป็นต้องมีการจัดการความเสี่ยงเหล่านั้นอย่างเป็นระบบ โดยการระบุความเสี่ยงว่ามีปัจจัยเสี่ยงใดบ้างที่กระทบต่อการดำเนินงานหรือเป้าหมายขององค์กร วิเคราะห์ความเสี่ยงจากโอกาสและผลกระทบที่เกิดขึ้น จัดลำดับความสำคัญของความเสี่ยง กำหนดแนวทางในการจัดการความเสี่ยง และต้องคำนึงถึงความคุ้มค่าในการจัดการความเสี่ยงอย่างเหมาะสม

นอกจากนี้ ตามระเบียบคณะกรรมการตรวจเงินแผ่นดินว่าด้วยการกำหนดมาตรฐานการควบคุมภายใน พ.ศ. ๒๕๔๔ ได้กำหนดให้ส่วนราชการต้องมีการประเมินความเสี่ยงและปรับปรุงระบบการควบคุมภายใน ดังนั้น คณะทำงานบริหารความเสี่ยง องค์การบริหารส่วนตำบลโพไร่หวาน จึงได้จัดทำแผนบริหารความเสี่ยงของ องค์การบริหารส่วนตำบลโพไร่หวาน ประจำปีงบประมาณ พ.ศ. ๒๕๖๕ ขึ้น สำหรับใช้เป็นแนวทางในการบริหาร ปัจจัยและควบคุมกิจกรรม รวมทั้งกระบวนการดำเนินการต่างๆ เพื่อลดมูลเหตุของแต่ละโอกาสที่จะทำให้เกิด ความเสียหาย ให้ระดับของความเสี่ยงและผลกระทบที่จะเกิดขึ้นในอนาคตอยู่ในระดับที่สามารถยอมรับ ประเมิน ควบคุม และตรวจสอบได้อย่างมีระบบ

๒. วัตถุประสงค์ของแผนบริหารความเสี่ยง

- ๑) เพื่อให้ผู้บริหารและผู้ปฏิบัติงาน เข้าใจหลักการ และกระบวนการบริหารความเสี่ยงของ องค์การบริหารส่วนตำบลโพไร่หวาน
- ๒) เพื่อให้ผู้ปฏิบัติงานได้รับทราบขั้นตอน และกระบวนการในการวางแผนบริหารความเสี่ยง
- ๓) เพื่อให้มีการปฏิบัติตามกระบวนการบริหารความเสี่ยงอย่างเป็นระบบและต่อเนื่อง
- ๔) เพื่อใช้เป็นเครื่องมือในการบริหารความเสี่ยงขององค์การบริหารส่วนตำบล
- ๕) เพื่อเป็นเครื่องมือในการสื่อสารและสร้างความเข้าใจ ตลอดจนเชื่อมโยงการบริหารความเสี่ยง กับกลยุทธ์ขององค์การบริหารส่วนตำบล
- ๖) เพื่อลดโอกาสและผลกระทบของความเสี่ยงที่จะเกิดขึ้นกับองค์กร

๓. เป้าหมาย

- ๑) ผู้บริหารและผู้ปฏิบัติงาน มีความรู้ความเข้าใจเรื่องการบริหารความเสี่ยง เพื่อนำไปใช้ในการดำเนินงานตามยุทธศาสตร์ และแผนปฏิบัติการประจำปีให้บรรลุตามวัตถุประสงค์และเป้าหมายที่กำหนดไว้
- ๒) ผู้บริหารและผู้ปฏิบัติงาน สามารถระบุความเสี่ยง วิเคราะห์ความเสี่ยง ประเมินความเสี่ยงและจัดการความเสี่ยงให้อยู่ในระดับที่ยอมรับได้
- ๓) สามารถนำแผนบริหารความเสี่ยงไปใช้ในการบริหารงานที่รับผิดชอบ
- ๔) เพื่อพัฒนาความสามารถของบุคลากรและกระบวนการดำเนินงานภายในองค์กรอย่างต่อเนื่อง
- ๕) ความรับผิดชอบต่อความเสี่ยงและการบริหารความเสี่ยงถูกกำหนดขึ้นอย่างเหมาะสมทั่วทั้งองค์กร
- ๖) การบริหารความเสี่ยงได้รับการปลูกฝังให้เป็นวัฒนธรรมขององค์กร

๔. ประโยชน์ของการบริหารความเสี่ยง

การดำเนินการบริหารความเสี่ยงจะช่วยให้ผู้บริหารมีข้อมูลที่ใช้ในการตัดสินใจได้ดียิ่งขึ้นและทำให้องค์กรสามารถจัดการกับปัญหาอุปสรรคและอยู่รอดได้ในสถานการณ์ที่ไม่คาดคิดหรือสถานการณ์ที่อาจทำให้องค์กรเกิดความเสียหายประโยชน์ที่คาดหวังว่าจะได้รับการดำเนินการบริหารความเสี่ยง มีดังนี้

- ๑) **เป็นส่วนหนึ่งของหลักการบริหารกิจการบ้านเมืองที่ดี** การบริหารความเสี่ยงจะช่วยคณะทำงานบริหารความเสี่ยงและผู้บริหารทุกระดับตระหนักถึงความเสี่ยงหลักที่สำคัญ และสามารถทำหน้าที่ในการกำกับดูแลองค์กรได้อย่างมีประสิทธิภาพและประสิทธิผลมากยิ่งขึ้น
- ๒) **สร้างฐานข้อมูลที่มีประโยชน์ต่อการบริหารและการปฏิบัติงานในองค์กร** การบริหารความเสี่ยงจะเป็นแหล่งข้อมูลสำหรับผู้บริหารในการตัดสินใจด้านต่างๆ ซึ่งรวมถึงการบริหารความเสี่ยง ซึ่งตั้งอยู่บนสมมุติฐานในการตอบสนองต่อเป้าหมายและภารกิจหลักขององค์กรรวมถึงระดับความเสี่ยงที่ยอมรับได้
- ๓) **ช่วยสะท้อนให้เห็นภาพรวมของความเสี่ยงต่างๆ ที่สำคัญได้ ทั้งหมด** การบริหารความเสี่ยงจะทำให้บุคลากรภายในองค์กรมีความเข้าใจถึงเป้าหมายและภารกิจหลักขององค์กร และตระหนักถึงความเสี่ยงสำคัญที่ส่งผลกระทบต่อองค์กรได้อย่างครบถ้วน ซึ่งครอบคลุมความเสี่ยงธรรมาภิบาล
- ๔) **เป็นเครื่องมือที่สำคัญในการบริหารงาน** การบริหารความเสี่ยงเป็นเครื่องมือที่ช่วยให้ผู้บริหารสามารถมั่นใจได้ว่าความเสี่ยงได้รับการจัดการอย่างเหมาะสมและทันเวลา รวมทั้งเป็นเครื่องมือที่สำคัญของผู้บริหารในการบริหารงานและการตัดสินใจในด้านต่างๆ เช่น การวางแผนการกำหนดกลยุทธ์การติดตามควบคุมและวัดผลการปฏิบัติงาน ซึ่งส่งผลให้การดำเนินงานของ องค์กรบริหารส่วนตำบล เป็นไปตามเป้าหมายที่กำหนด และสามารถปกป้องผลประโยชน์ รวมทั้งเพิ่มมูลค่าแก่องค์กร
- ๕) **ช่วยให้การพัฒนางานองค์กรเป็นไปในทิศทางเดียวกัน** การบริหารความเสี่ยงทำให้อารมณ์แบบการตัดสินใจในระดับการปฏิบัติงานขององค์กรมีการพัฒนาไปในทิศทางเดียวกัน เช่น การตัดสินใจโดยที่ผู้บริหารมีความเข้าใจในกลยุทธ์ วัตถุประสงค์ขององค์กร และระดับความเสี่ยงอย่างชัดเจน
- ๖) **ช่วยให้การพัฒนาการบริหารและจัดสรรทรัพยากรเป็นไปอย่างมีประสิทธิภาพและประสิทธิผล** การจัดสรรทรัพยากรเป็นไปอย่างเหมาะสม โดยพิจารณาถึงระดับความเสี่ยงในแต่ละกิจกรรมและการเลือกใช้มาตรการในการบริหารความเสี่ยง เช่น การใช้ทรัพยากรสำหรับกิจกรรมที่มีความเสี่ยงต่ำและกิจกรรมที่มีความเสี่ยงสูงย่อมแตกต่างกัน หรือการเลือกใช้มาตรการแต่ละประเภทยอมใช้ทรัพยากรแตกต่างกัน เป็นต้น

๕. นิยามความเสี่ยง

๕.๑ ความเสี่ยง (Risk)

ความเสี่ยง หมายถึง เหตุการณ์หรือการกระทำใดๆ ที่อาจจะเกิดขึ้นภายในสถานการณ์ที่ไม่แน่นอน และจะส่งผลกระทบต่อหรือสร้างความเสียหาย (ทั้งที่เป็นตัวเงินและไม่เป็นตัวเงิน) หรือก่อให้เกิดความล้มเหลว หรือลดโอกาสที่จะบรรลุวัตถุประสงค์และเป้าหมายขององค์กร ทั้งในด้านยุทธศาสตร์ การปฏิบัติงาน การเงิน และการบริหาร ซึ่งอาจเป็นผลกระทบทางบวกด้วยก็ได้ โดยวัดจากผลกระทบ (Impact) ที่ได้รับ และโอกาสที่จะเกิด (Likelihood) ของเหตุการณ์ ลักษณะของความเสี่ยง สามารถแบ่งออกได้เป็น ๓ ส่วน ดังนี้

- ๑) ปัจจัยเสี่ยง คือ สาเหตุที่จะทำให้เกิดความเสี่ยง
- ๒) เหตุการณ์เสี่ยง คือ เหตุการณ์ที่ส่งผลกระทบต่อการทำงาน หรือ นโยบาย
- ๓) ผลกระทบของความเสี่ยง คือ ความรุนแรงของความเสียหายที่น่าจะเกิดขึ้นจากเหตุการณ์เสี่ยง

๕.๒ การบริหารความเสี่ยง (Risk Management)

การบริหารความเสี่ยง หมายถึง กระบวนการที่ใช้ในการบริหารจัดการปัจจัย และควบคุมกิจกรรม รวมทั้งกระบวนการดำเนินงานต่างๆ เพื่อให้โอกาสที่จะเกิดเหตุการณ์ความเสี่ยงลดลง หรือผลกระทบของความเสียหายจากเหตุการณ์ความเสี่ยงลดลงอยู่ในระดับที่องค์กรยอมรับได้

๕.๓ ระบบบริหารความเสี่ยง (Risk Management System)

ระบบบริหารความเสี่ยง หมายถึง ระบบการบริหารปัจจัย และควบคุมกิจกรรม รวมทั้งกระบวนการดำเนินงานต่างๆ เพื่อลดมูลเหตุของแต่ละโอกาสที่องค์กรจะเกิดความเสียหาย ให้ระดับของความเสี่ยงและผลกระทบที่จะเกิดขึ้นในอนาคตอยู่ในระดับที่องค์กรยอมรับได้ ประเมินได้ ควบคุมได้ และตรวจสอบได้อย่างมีระบบ โดยคำนึงถึงการบรรลุเป้าหมาย ทั้งในด้านกลยุทธ์ การปฏิบัติตามกฎระเบียบ การเงิน และชื่อเสียงขององค์กรเป็นสำคัญ โดยได้รับการสนับสนุนและการมีส่วนร่วมในการบริหารความเสี่ยงจากหน่วยงานทุกระดับทั่วทั้งองค์กร

บทที่ ๒ ข้อมูลพื้นฐานขององค์การบริหารส่วนตำบลโพไร่หวาน

๑. ประวัติความเป็นมา

ตำบลโพไร่หวานเป็นตำบลเก่าแก่ของจังหวัดเพชรบุรี ประวัติของตำบลโพไร่หวานมีผู้เล่าลือกันมาว่า เดิมบริเวณนี้มีคนทำไร่อ้อยคนหนึ่งชื่อ นายโพ อ้อยในไร่นายโพนี้หวานมากจนเป็นที่เล่าลือกันไปไกล ไคร ๆ ก็พากันมาซื้ออ้อยจากไร่นายโพไปกิน ในสมัยนั้นจึงพากันเรียกรวมนี้โดยเอาความหวานจากอ้อยนายโพเป็นชื่อสถานที่ว่า "โพอ้อยหวาน" ต่อมาการเรียกชื่อก็เพี้ยนไปเป็น "โพไร่หวาน" เมื่อมีการก่อตั้งตำบลก็ได้ชื่อเรียกครั้งหลังสุดว่า "โพไร่หวาน" องค์การบริหารส่วนตำบลโพไร่หวาน ได้รับการจัดตั้งเมื่อวันที่ ๑๔ ธันวาคม ๒๕๔๒

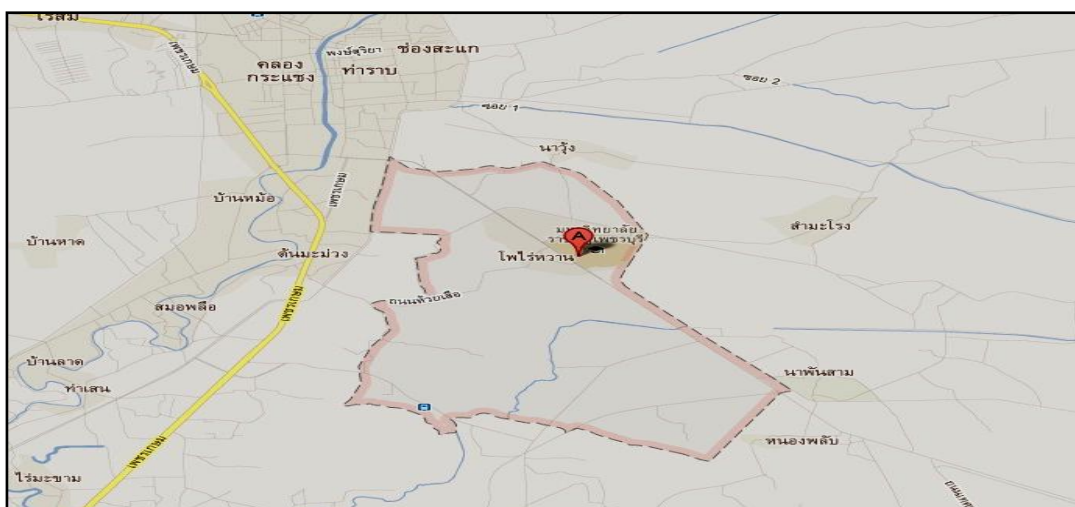
๑.๑ ที่ตั้งของหมู่บ้านหรือชุมชนหรือตำบล

องค์การบริหารส่วนตำบลโพไร่หวาน มีพื้นที่ทั้งหมดประมาณ ๖,๔๗๘ ไร่ หรือ ๑๐.๓๖ ตารางกิโลเมตร ประกอบด้วย ๗ หมู่บ้าน ได้แก่ หมู่บ้านปลายนา หมู่บ้านทุ่งลม หมู่บ้านใหม่ หมู่บ้านเพรียง หมู่บ้านเพรียง หมู่บ้านบ่อหวาย และหมู่บ้านตะโกงาม อยู่ห่างจากอำเภอเมืองเพชรบุรี ประมาณ ๖ กิโลเมตร

- ทิศเหนือ จดตำบล นาวั่ง อำเภอเมืองเพชรบุรี เทศบาลเมืองเพชรบุรี (ท่าราบ)
- ทิศใต้ จดตำบล ดอนยาง อำเภอเมืองเพชรบุรี ตำบลสมอพลี อำเภอบ้านลาด
- ทิศตะวันออก จดตำบล นาวั่ง อำเภอเมืองเพชรบุรี ตำบลหนองปลับ อำเภอเมืองเพชรบุรี
- ทิศตะวันตก จดตำบล ต้นมะม่วง อำเภอเมืองเพชรบุรี เทศบาลเมืองเพชรบุรี(ท่าราบ)

๑.๒ ภูมิประเทศ

สภาพพื้นที่ในตำบลโพไร่หวานเป็นที่ราบลุ่ม ส่วนใหญ่ประชาชนจะประกอบอาชีพเกษตรกร



แผนที่ตำบลโพไร่หวาน

๑.๓ เขตการปกครอง

แบ่งออกเป็น ๗ หมู่บ้าน อยู่ในเขตองค์การบริหารส่วนตำบลทั้ง ๗ หมู่บ้าน ได้แก่

- 1) หมู่ที่ ๑ บ้านปลายนา
- 2) หมู่ที่ ๒ บ้านทุ่งลม
- 3) หมู่ที่ ๓ บ้านใหม่
- 4) หมู่ที่ ๔ บ้านเพรียง
- 5) หมู่ที่ ๕ บ้านเพรียง
- 6) หมู่ที่ ๖ บ้านบ่อหวาย
- 7) หมู่ที่ ๗ บ้านตะโกงาม

๑.๔ การเลือกตั้ง

พ.ศ. ๒๕๕๕ - ๒๕๕๙ เลือกตั้งผู้บริหารท้องถิ่น/สมาชิกสภาท้องถิ่น

๒๘ พฤศจิกายน ๒๕๖๔ จะมีการดำเนินการเลือกตั้งเลือกตั้งผู้บริหารท้องถิ่น/สมาชิกสภาท้องถิ่น

๑.๕ ข้อมูลเกี่ยวกับจำนวนประชากร

ตำบลโพไร่หวาน มีประชากรทั้งสิ้น ๕,๖๗๗ คน เป็นชาย ๒,๕๓๐ คน เป็นหญิง ๓,๑๔๗ คน ความหนาแน่นของประชากรเฉลี่ย ๕๔๗.๙๗ คนต่อตารางกิโลเมตร

๑.๖ ช่วงอายุและจำนวนประชากร

จำนวนประชากรแยกตามหมู่บ้าน

| หมู่ | ชาย | หญิง | รวม | จำนวนครัวเรือน |
|------------|--------------|--------------|--------------|----------------|
| หมู่ ๑ | ๗๖๒ | ๙๒๓ | ๑,๖๘๕ | ๘๒๙ |
| หมู่ ๒ | ๖๕๕ | ๗๘๕ | ๑,๔๔๐ | ๙๒๗ |
| หมู่ ๓ | ๓๐๕ | ๓๙๔ | ๖๙๙ | ๓๓๖ |
| หมู่ ๔ | ๓๑๒ | ๓๙๙ | ๗๑๑ | ๔๙๓ |
| หมู่ ๕ | ๒๖๙ | ๓๔๐ | ๖๐๙ | ๔๑๒ |
| หมู่ ๖ | ๒๐๔ | ๒๗๔ | ๔๗๘ | ๑๕๐ |
| หมู่ ๗ | ๒๓ | ๓๒ | ๕๕ | ๑๘ |
| รวม | ๒,๕๓๐ | ๓,๑๔๗ | ๕,๖๗๗ | ๓,๑๖๕ |

๒. วิสัยทัศน์

“เศรษฐกิจดี สังคมน่าอยู่ ความรู้ทันสมัย ไร้อการทุจริต สิ่งแวดล้อมไม่เป็นพิษ สะอาดตา”

๓. พันธกิจ

- (๑) ส่งเสริมและสนับสนุนให้ประชาชนในพื้นที่มีงานทำ พัฒนากลุ่มอาชีพต่าง ๆ
- (๒) จัดให้มีบำรุงรักษาทางบก - ทางน้ำ
- (๓) ส่งเสริมการศึกษา ศาสนาและวัฒนธรรม
- (๔) ส่งเสริมและสนับสนุนด้านการเมือง การปกครองท้องถิ่น
- (๕) กำจัดขยะมูลฝอย สิ่งปฏิกูลและน้ำเน่าเสีย

๔. ยุทธศาสตร์การพัฒนา

- (๑) ยุทธศาสตร์การพัฒนาเศรษฐกิจ
- (๒) ยุทธศาสตร์การพัฒนาสังคม
- (๓) ยุทธศาสตร์พัฒนาคมนาคม
- (๔) ยุทธศาสตร์พัฒนาแหล่งน้ำ
- (๕) ยุทธศาสตร์พัฒนาการศึกษา ศาสนาและวัฒนธรรม
- (๖) ยุทธศาสตร์พัฒนาการเมืองและการบริหาร
- (๗) ยุทธศาสตร์พัฒนาสิ่งแวดล้อม

๕. เป้าประสงค์/จุดมุ่งหมายเพื่อการพัฒนา

- (๑) ให้ประชาชนมีคุณภาพชีวิตที่ดีขึ้น
- (๒) การคมนาคมทั้งทางบก - ทางน้ำมีความสะดวก รวดเร็ว
- (๓) เพื่อให้ประชาชนมีการพัฒนาด้านความรู้ ความคิด คุณธรรมและจริยธรรม
- (๔) ประชาชนมีส่วนร่วมในการบริหารงานท้องถิ่น
- (๕) สิ่งแวดล้อมไม่เป็นพิษ

๖. ตัวชี้วัด

- (๑) จำนวนโครงการที่ดำเนินการ
- (๒) ร้อยละของประชาชนที่ได้รับประโยชน์

๗. กลยุทธ์

- (๑) ส่งเสริมและสนับสนุนการประกอบอาชีพ
- (๒) ส่งเสริมสุขภาพและพละนาถัย
- (๓) ขยายระบบสาธารณูปโภคในเขตตำบล

- (๔) ก่อสร้างปรับปรุงบำรุงถนนสะพานทางเท้าที่ระบายน้ำศาลาที่พักอาศัย
- (๕) พัฒนาระบบจราจร

๗

- (๖) ก่อสร้างปรับปรุงบำรุงรักษาแหล่งน้ำ
- (๗) ส่งเสริมและสนับสนุนงานด้านการศึกษา ศาสนาและวัฒนธรรม
- (๘) บริหารงานด้วยความโปร่งใส
- (๙) การบริหารงานตามอำนาจหน้าที่ อบต.
- (๑๐) สร้างจิตสำนึกในการจัดการทรัพยากรธรรมชาติและสิ่งแวดล้อม
- (๑๑) จัดระบบบำบัดน้ำเสีย
- (๑๒) บำบัดและจัดการขยะ

๘. จุดยืนทางยุทธศาสตร์

- (๑) การพัฒนาชุมชนให้น่าอยู่มีความเข้มแข็ง โดยได้รับบริการสาธารณะด้านโครงสร้างพื้นฐานที่จำเป็นเพื่อรองรับการขยายตัวของชุมชนและเศรษฐกิจ
- (๒) การพัฒนาระบบการศึกษาและส่งเสริมศิลปวัฒนธรรมท้องถิ่น
- (๓) ส่งเสริมและพัฒนาศักยภาพคนและความเข้มแข็งของชุมชนในการพึ่งตนเอง
- (๔) การกำจัดขยะมูลฝอย สิ่งปฏิกูลและมลภาวะสิ่งแวดล้อมที่มีอย่างยั่งยืน
- (๕) การพัฒนาระบบการบริหารจัดการภาครัฐที่ดีและมีส่วนร่วมจากทุกภาคส่วน

๙. ความเชื่อมโยงของยุทธศาสตร์ในภาพรวม

นโยบายการพัฒนาของผู้บริหารท้องถิ่น

นโยบายข้อที่ ๑ ด้านการพัฒนาคุณภาพชีวิต และส่งเสริมการศึกษา

- ๑.๑ จัดให้มีสวัสดิการเบี้ยยังชีพให้แก่ผู้สูงอายุผู้พิการผู้ป่วยเอดส์และเยี่ยมเด็กแรกเกิด
- ๑.๒ จัดให้มีการแข่งขันกีฬาภายในตำบลเพื่อเป็นการส่งเสริมสุขภาพและเพื่อให้เยาวชนได้ห่างไกลยาเสพติด
- ๑.๓ จัดให้มีโครงการสานใจสายใยสู่ประชาชน
- ๑.๔ จัดให้มีการถ่ายทอดข่าวสารเพื่อประชาชนได้รับรู้ข่าวสารทางหอกระจายข่าว
- ๑.๕ สนับสนุนอุปกรณ์การเรียนการสอนและกีฬาแก่นักเรียน
- ๑.๖ จัดให้มีกองทุนการศึกษาแก่นักเรียน
 - ๑.๗ สนับสนุนอาหารเสริมและอาหารกลางวันแก่เด็กนักเรียน
- ๑.๘ จัดให้มีการกำจัดมูลฝอยและการป้องกันโรคติดต่อ
- ๑.๙ จัดให้มีการเยี่ยมเยียนผู้สูงอายุพร้อมเจ้าหน้าที่สาธารณสุขทุกสัปดาห์
 - ๑.๑๐ ส่งเสริมการศึกษา ศาสนาและวัฒนธรรม
 - ๑.๑๑ ส่งเสริมการพัฒนาสตรี เด็ก เยาวชน ผู้สูงอายุ และผู้พิการ

นโยบายข้อที่ ๒ ด้านการบริหารจัดการและการอนุรักษ์ทรัพยากรธรรมชาติและสิ่งแวดล้อม

- ๒.๑ จัดให้มีการปลูกต้นไม้ตามถนนสาธารณะ เพื่อเน้นการรณรงค์ต่อต้านภาวะโลกร้อน

- ๒.๒ จัดให้มีการเก็บขยะในชุมชนอย่างทั่วถึง
- ๒.๓ บำบัดและฟื้นฟูทรัพยากรธรรมชาติและสิ่งแวดล้อม

๘

- ๒.๔ จัดระบบบำบัดน้ำเสีย
- ๒.๕ สร้างจิตสำนึกและความตระหนักถึงในการจัดการทรัพยากรธรรมชาติและสิ่งแวดล้อม
- ๒.๖ พัฒนาภูมิทัศน์สิ่งแวดล้อมชุมชนเมือง
- ๒.๗ รักษาความสะอาดของถนนทางน้ำ ทางเดิน และที่สาธารณะ รวมทั้งกำจัดมูลฝอยและสิ่งปฏิกูล
- ๒.๘ คุ้มครอง ดูแล และบำรุงรักษาทรัพยากรธรรมชาติและสิ่งแวดล้อม

นโยบายข้อที่ ๓ ด้านโครงสร้างพื้นฐาน

- ๓.๑ จัดให้มีการก่อสร้างถนนคอนกรีต พร้อมฝังท่อระบายน้ำในส่วนที่ยังไม่ดำเนินการ เพื่ออำนวยความสะดวกแก่ประชาชนทั่วไปในการสัญจรไปมา
- ๓.๒ ขยายเขตประปาและไฟฟ้าให้เพียงพอกับความต้องการของประชาชนในตำบล โฟไร่หวานทั่วทุกหมู่บ้าน
- ๓.๓ ติดตั้งสัญญาณไฟจราจรตามจุดต่างๆ ที่สำคัญ
- ๓.๔ ขยายเขตบริการไฟฟ้าให้ทั่วถึง พร้อมติดตั้งไฟฟ้าสาธารณะ
- ๓.๕ พัฒนาระบบจราจร
- ๓.๖ จัดทำผังเมืองรวม และผังเมืองเฉพาะ
- ๓.๗ พัฒนาแหล่งน้ำ ขุดลอกคูคลอง ดาดคลองในตำบลโฟไร่หวาน
- ๓.๘ พัฒนาปรับปรุง และบำรุงรักษา ถนน สะพาน ทางเท้า ศาลาที่พักอาศัย ฯลฯ
- ๓.๙ จัดให้มีการบำรุงรักษาทั้งทางบกและทางน้ำ

นโยบายข้อที่ ๔ ด้านการจัดระเบียบชุมชน สังคม และการรักษาความสงบเรียบร้อย

- ๔.๑ ฝึกอบรมอาสาสมัครป้องกันภัยฝ่ายพลเรือนอย่างมีประสิทธิภาพ เพื่อนำมาใช้ในการรักษาความสงบเรียบร้อยและความปลอดภัยในตำบลโฟไร่หวาน
- ๔.๒ จัดหาวัสดุ อุปกรณ์ในการป้องกันและบรรเทาสาธารณภัย
- ๔.๓ ส่งเสริมและให้ความรู้แก่เจ้าหน้าที่และประชาชนในการป้องกันอาชญากรรม
- ๔.๔ ป้องกันและบรรเทาสาธารณภัย

นโยบายข้อที่ ๕

ด้านเศรษฐกิจชุมชน และส่งเสริมการลงทุน

- ๕.๑ สนับสนุนส่งเสริมกลุ่มอาชีพของชาวตำบลโฟไร่หวานเพื่อให้มีรายได้อย่างต่อเนื่อง
- ๕.๒ สนับสนุนส่งเสริมการประกอบอาชีพตามแนวเศรษฐกิจพอเพียง

นโยบายข้อที่ ๖

ด้านศิลปวัฒนธรรม จารีตประเพณี และภูมิปัญญาท้องถิ่น

- ๖.๑ สนับสนุนการจัดกิจกรรมวันสำคัญทางศาสนา และอนุรักษ์วัฒนธรรมของไทยไว้

๖.๒ บำรุงรักษาศิลปะ จารีตประเพณี ภูมิปัญญาท้องถิ่น และวัฒนธรรมอันดีของ
ท้องถิ่น

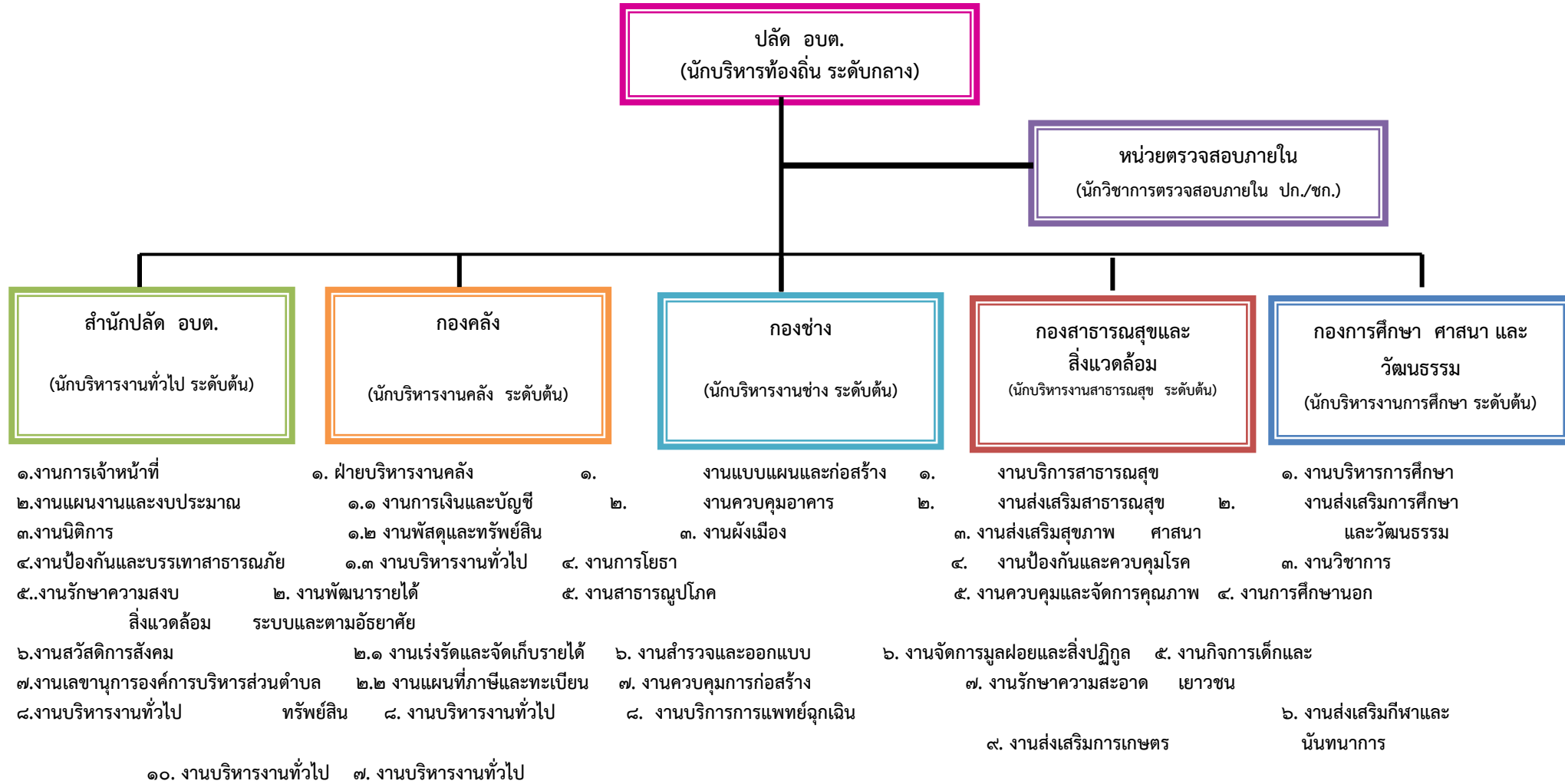
๙

นโยบายข้อที่ ๗

ด้านการบริหารจัดการ และการมีส่วนร่วมของประชาชน

- ๗.๑ มีการจัดประชุมประชาคมหมู่บ้าน เพื่อทราบปัญหาความต้องการของประชาชน
อย่างแท้จริง
- ๗.๒ ติดตั้งเสียงตามสายให้ประชาชนได้ทราบข่าวสารข้อมูลทางราชการทั่วทุกหมู่บ้าน
- ๗.๓ พัฒนาการบริหารจัดการที่ในองค์กร
- ๗.๔ ปรับปรุงและพัฒนาบุคลากรในองค์กร
- ๗.๕ ปรับปรุงและพัฒนาเครื่องมือเครื่องใช้ และสถานที่ปฏิบัติงาน
- ๗.๖ ส่งเสริมการมีส่วนร่วมของประชาชนในการบริหารงานของท้องถิ่น
- ๗.๗ ส่งเสริมความรู้ ความสนใจเกี่ยวกับกิจการท้องถิ่น
- ๗.๘ ปรับปรุงและพัฒนารายได้ การจัดเก็บภาษี

กรอบโครงสร้างส่วนราชการองค์การบริหารส่วนตำบลโพไร่หวาน



อำนาจหน้าที่ของสำนัก/กอง มีดังนี้

| สำนัก/กอง | หน้าที่ |
|--|---|
| <u>สำนักงานปลัด</u> | สำนักงานปลัดองค์การบริหารส่วนตำบล มีหน้าที่ความรับผิดชอบเกี่ยวกับราชการทั่วไปขององค์การบริหารส่วนตำบล และราชการที่มีได้กำหนดให้เป็นหน้าที่ของกอง หรือส่วนราชการใดในองค์การบริหารส่วนตำบลโดยเฉพาะ รวมทั้ง รวมทั้งกำกับและเร่งรัดการปฏิบัติราชการของส่วนราชการในองค์การบริหารส่วนตำบล ให้เป็นไปตามนโยบาย แนวทางและแผนการปฏิบัติราชการขององค์การบริหารส่วนตำบล |
| <u>กองคลัง</u> | กองคลังองค์การบริหารส่วนตำบล มีหน้าที่ความรับผิดชอบเกี่ยวกับงานการจ่ายเงิน การนำส่งเงิน การเก็บรักษาเงิน และเอกสารทางการเงิน การตรวจสอบใบสำคัญ ฎีกาเกี่ยวกับเงินเดือน ค่าจ้าง ค่าตอบแทน เงินบำเหน็จบำนาญ เงินอื่น ๆ งานเกี่ยวกับการจัดทำงบประมาณ ฐานะทางการเงิน การจัดสรรเงินต่าง ๆ การจัดทำบัญชีทุกประเภท ทะเบียนคุมเงินรายได้และรายจ่ายต่าง ๆ การควบคุมการเบิกจ่าย งานทำงบทดลองประจำเดือน ประจำปี งานเกี่ยวกับการพัสดุขององค์การบริหารส่วนตำบล และงานอื่น ๆ ที่เกี่ยวข้องและที่ได้รับมอบหมาย |
| <u>กองช่าง</u> | กองช่างองค์การบริหารส่วนตำบล มีหน้าที่ความรับผิดชอบเกี่ยวกับการสำรวจ ออกแบบ การจัดทำข้อมูลทางด้านวิศวกรรม การจัดเก็บและทดสอบคุณภาพวัสดุ งานออกแบบและเขียนแบบ การตรวจสอบการก่อสร้าง งานการควบคุมอาคารตามระเบียบกฎหมาย งานแผนการปฏิบัติ งานการก่อสร้างและซ่อมบำรุง การควบคุมการก่อสร้างและซ่อมบำรุง งานแผนงานด้านวิศวกรรมเครื่องจักรกล การรวบรวมประวัติติดตาม ควบคุมการปฏิบัติงานเครื่องจักรกล การควบคุม การบำรุงรักษาเครื่องจักรกลและยานพาหนะ งานเกี่ยวกับแผนงาน ควบคุม เก็บรักษา การเบิกจ่ายวัสดุ อุปกรณ์ อะไหล่ น้ำมันเชื้อเพลิง และงานอื่น ๆ ที่เกี่ยวข้องและที่ได้รับมอบหมาย |
| <u>กองสาธารณสุขและสิ่งแวดล้อม</u> | กองสาธารณสุขและสิ่งแวดล้อม มีหน้าที่รับผิดชอบเกี่ยวกับการควบคุมโรค การสุขาภิบาลอื่น ๆ การสาธารณสุข การวางแผนการสาธารณสุข การประมวลและวิเคราะห์ข้อมูลทางสถิติที่เกี่ยวข้องกับสาธารณสุข งานเฝ้าระวังโรค การเผยแพร่ฝึกอบรม การให้สุขศึกษา การจัดทำงบประมาณตามแผนงานสาธารณสุข งานด้านสิ่งแวดล้อม การให้บริการสาธารณสุข การควบคุมการฆ่าสัตว์ จำหน่ายเนื้อสัตว์ และปฏิบัติหน้าที่อื่น ๆ ที่เกี่ยวข้องที่ได้รับมอบหมาย |

| | |
|---|--|
| <p><u>กองการศึกษา ศาสนา และ</u> <u>วัฒนธรรม</u></p> | <p>กองการศึกษา ศาสนา และวัฒนธรรม มีหน้าที่รับผิดชอบเกี่ยวกับงานด้านการวิเคราะห์วิจัยและพัฒนาหลักสูตรให้สอดคล้องกับท้องถิ่นและแนว การวัดผล การประเมินผล การพัฒนาตำราเรียน การวางแผนทางการศึกษาของมาตรฐานการศึกษา ส่งเสริมการวิจัย การวางโครงการสำรวจ การส่งเสริมงานการศาสนาประเพณี ศิลปะและ วัฒนธรรม กิจการเด็กและเยาวชน งานกีฬาและนันทนาการ งานศูนย์ พัฒนาเด็กเล็ก</p> |
|---|--|

บทที่ ๓ แนวทางการบริหารความเสี่ยง

๑. แนวทางดำเนินงานและกลไกการบริหารความเสี่ยง

๑.๑ แนวทางดำเนินงาน ในการบริหารความเสี่ยงของ องค์การบริหารส่วนตำบลโพไร่หวาน แบ่งเป็น ๒ ระยะ ดังนี้

ระยะที่ ๑ การเริ่มต้นและพัฒนา

- ๑) กำหนดนโยบายหรือแนวทางในการบริหารความเสี่ยงขององค์การบริหารส่วนตำบลโพไร่หวาน
- ๒) ระบุปัจจัยเสี่ยง และประเมินโอกาส ผลกระทบจากปัจจัยเสี่ยง
- ๓) วิเคราะห์และจัดลำดับความสำคัญของปัจจัยเสี่ยงจากการดำเนินงาน
- ๔) จัดทำแผนบริหารความเสี่ยงของปัจจัยเสี่ยงที่อยู่ในระดับสูง (High) และสูงมาก (Extreme) รวมทั้งปัจจัยเสี่ยงที่อยู่ในระดับปานกลาง (Medium) ที่มีนัยสำคัญ
- ๕) สื่อสารทำความเข้าใจเกี่ยวกับแผนบริหารความเสี่ยงให้ผู้ปฏิบัติงานของ องค์การบริหารส่วนตำบลโพไร่หวานรับทราบ และสามารถนำไปปฏิบัติได้
- ๖) รายงานความก้าวหน้าของการดำเนินงานตามแผนบริหารความเสี่ยง
- ๗) รายงานสรุปการประเมินผลความสำเร็จของการดำเนินการตามแผนบริหารความเสี่ยง

ระยะที่ ๒ การพัฒนาสู่ความยั่งยืน

- ๑) ทบทวนแผนบริหารความเสี่ยงในปีที่ผ่านมา
- ๒) พัฒนาระบบการบริหารความเสี่ยงสำหรับความเสี่ยงแต่ละประเภท
- ๓) ผลักดันให้มีการบริหารความเสี่ยงทั่วทั้งองค์กร
- ๔) พัฒนาขีดความสามารถบุคลากรในการดำเนินงานตามกระบวนการบริหารความเสี่ยง

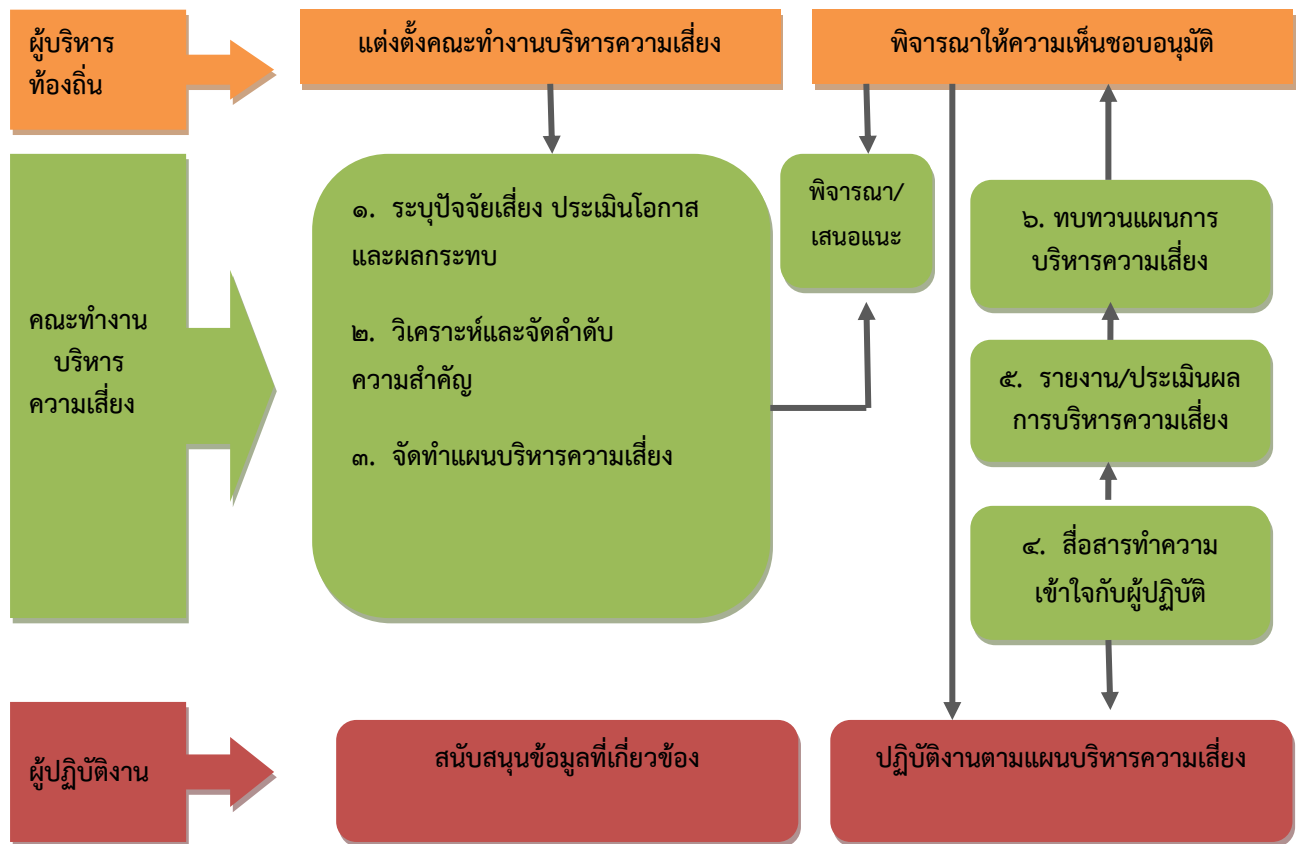
๑.๒ กลไกการบริหารความเสี่ยง ประกอบด้วย

๑) **ผู้บริหารท้องถิ่น** มีหน้าที่แต่งตั้งคณะทำงานบริหารความเสี่ยง ส่งเสริมให้มีการบริหารจัดการความเสี่ยงอย่างมีประสิทธิภาพและเหมาะสม รวมทั้งพิจารณาให้ความเห็นชอบหรืออนุมัติแผนการบริหารความเสี่ยงเพื่อนำไปปฏิบัติต่อไป

๒) **คณะทำงานบริหารความเสี่ยง** มีหน้าที่ดำเนินการให้มีระบบการบริหารความเสี่ยง จัดทำแผนบริหารความเสี่ยง รายงานและประเมินผลการดำเนินงานตามแผนการบริหารความเสี่ยง รวมทั้งทบทวนแผนการบริหารความเสี่ยงเพื่อปรับปรุงการดำเนินงานต่อไปในอนาคต

๓) **ผู้ปฏิบัติงาน** หรือพนักงานส่วนตำบลและพนักงานจ้างสังกัดองค์การบริหารส่วนตำบลโพไร่หวาน มีหน้าที่สนับสนุนข้อมูลที่เกี่ยวข้องให้กับคณะทำงานบริหารความเสี่ยง และให้ความร่วมมือในการปฏิบัติงานตามแผนบริหารความเสี่ยง

กลไกการบริหารความเสี่ยง



หน้าที่ความรับผิดชอบตามโครงสร้าง

โครงสร้างการบริหารความเสี่ยง ประกอบไปด้วย การ กำกับดูแล การตัดสินใจ การจัดทำแผนการ ดำเนินการ การติดตามประเมินผล และการสอบทาน ซึ่งในแต่ละองค์ประกอบมีอำนาจหน้าที่ดังนี้

๒.๑ ผู้บริหารองค์การบริหารส่วนตำบลโพไร่หวาน

- ๑) ส่งเสริมให้มีการดำเนินงานบริหารจัดการความเสี่ยงขององค์การบริหารส่วนตำบลโพไร่หวาน
- ๒) ให้ความเห็นชอบและให้ข้อเสนอแนะต่อระบบและแผนการบริหารจัดการความเสี่ยง
- ๓) รับทราบผลการบริหารความเสี่ยงและเสนอแนะแนวทางการพัฒนา
- ๔) แต่งตั้งคณะกรรมการบริหารความเสี่ยงขององค์การบริหารส่วนตำบลโพไร่หวาน
- ๕) ส่งเสริมและติดตามให้มีการบริหารความเสี่ยงอย่างมีประสิทธิภาพและเหมาะสม
- ๖) พิจารณาให้ความเห็นชอบและอนุมัติแผนการบริหารความเสี่ยง
- ๗) พิจารณาผลการบริหารความเสี่ยงและเสนอแนะแนวทางการพัฒนา

๒.๒ คณะอนุกรรมการตรวจสอบและประเมิน

๑) ส่งเสริมและสนับสนุนให้การบริหารความเสี่ยงเป็นส่วนหนึ่งของการดำเนินงานเพื่อเพิ่มมูลค่าให้กับองค์กร

๒) รับทราบผลการบริหารความเสี่ยงและให้ข้อเสนอแนะเพื่อพัฒนาระบบการบริหารความเสี่ยงขององค์การบริหารส่วนตำบลโพไร่หวาน

๓) กำกับดูแลการพัฒนาและการปฏิบัติตามกรอบการบริหารความเสี่ยง

๒.๓ หน่วยตรวจสอบภายใน

๑) สอบทานกระบวนการบริหารความเสี่ยงขององค์การบริหารส่วนตำบลโพไร่หวาน

๒) นำเสนอผลการบริหารความเสี่ยงให้คณะอนุกรรมการตรวจสอบและประเมินรับทราบ และให้ข้อเสนอแนะ

๒.๔ คณะทำงานบริหารความเสี่ยง

๑) จัดให้มีระบบและกระบวนการบริหารความเสี่ยงที่เป็นระบบมาตรฐานเดียวกันทั้งองค์กร

๒) ดำเนินการตามกระบวนการบริหารความเสี่ยง และการปฏิบัติตามมาตรการลดและควบคุมความเสี่ยง

๓) รายงานและติดตามผลการดำเนินงานตามแผนการบริหารความเสี่ยงที่สำคัญ เสนอต่อผู้อำนวยการเพื่อพิจารณา

๒.๕ ผู้ปฏิบัติงานขององค์การบริหารส่วนตำบลโพไร่หวาน

๑) สนับสนุนข้อมูลที่เกี่ยวข้องให้กับคณะทำงานบริหารความเสี่ยง

๒) ให้ความร่วมมือในการปฏิบัติงานตามแผนบริหารความเสี่ยง

๓. คณะทำงานบริหารความเสี่ยง

องค์การบริหารส่วน ตำบลโพไร่หวาน ได้มีการแต่งตั้งคณะทำงานบริหารความเสี่ยง ตามคำสั่ง องค์การบริหารส่วนตำบลโพไร่หวานที่ ๔๖๒ /๒๕๖๔ ลงวันที่ ๑๒ ตุลาคม ๒๕๖๔ โดยมีองค์ประกอบและอำนาจหน้าที่ ดังต่อไปนี้

๑. ปลัดองค์การบริหารส่วนตำบลโพไร่หวาน ประธานคณะทำงาน
๒. ผู้อำนวยการกองช่าง คณะทำงาน
๓. ผู้อำนวยการกองคลัง คณะทำงาน
๔. ผู้อำนวยการกองสาธารณสุขและสิ่งแวดล้อม คณะทำงาน
๕. ผู้อำนวยการกองการศึกษา ศาสนาและวัฒนธรรม คณะทำงาน
๖. หัวหน้าสำนักปลัด คณะทำงาน/เลขานุการ
๗. นักทรัพยากรบุคคล คณะทำงาน/ผู้ช่วยเลขานุการ
๘. ผู้ช่วยนิติกร คณะทำงาน/ผู้ช่วยเลขานุการ

อำนาจหน้าที่

๑) นำนโยบาย ข้อเสนอแนะ ที่ได้รับจากคณะกรรมการบริหารความเสี่ยงขององค์การบริหารส่วนตำบลโพไร่หวาน มาแปลงเพื่อนำไปสู่การปฏิบัติและนำเสนอในรูปแบบบูรณาการ มีองค์ประกอบที่ดีครบถ้วน โดยมีการกำหนดกระบวนการดำเนินงานที่ชัดเจนเป็นระบบ

๒) วิเคราะห์เหตุการณ์ความเสี่ยงขององค์กรที่มีผลกระทบต่อวัตถุประสงค์ เป้าหมายและผลสำเร็จขององค์การบริหารส่วนตำบลโพไร่หวาน เพื่อพิจารณาและให้นโยบาย

๓) พิจารณาความพอเพียงของมาตรการ การควบคุมภายในอย่างสมเหตุสมผล ให้การปฏิบัติงาน บรรลุผลสำเร็จตามวัตถุประสงค์ที่กำหนด และดำเนินการบริหารความเสี่ยงที่ยังคงเหลืออยู่เพื่อกำหนดวิธีการ

๔) ควบคุม ป้องกัน หรือลดความเสี่ยง ขององค์การบริหารส่วนตำบลโพไร่หวาน เพื่อให้เกิดความ มั่นใจในการดำเนินงาน ลดความผิดพลาดที่อาจเกิดขึ้น หรือหากเกิดขึ้นก็ให้อยู่ในระดับที่ยอมรับได้

๕) ติดตามผลการจัดการความเสี่ยงขององค์กร โดยมีแผนงานที่ชัดเจนสามารถบรรลุเป้าหมายใน แผนงานได้ครบถ้วน มีการกำหนดเกณฑ์ระดับความรุนแรงแยกรายปัจจัยเสี่ยง กำหนดเป้าหมายในเชิงระดับ ความรุนแรงที่คาดหวังและสามารถรายงานระดับความรุนแรงของแต่ละปัจจัยรายไตรมาส มีการกำหนด Risk Appetite และ Risk Tolerance ทุกปัจจัยเสี่ยง รวมถึงการมีการบริหารปัจจัยเสี่ยงแบบบูรณาการ

๖) กำกับให้มีการจัดทำรายงานผลการดำเนินงานการบริหารความเสี่ยง เสนอคณะกรรมการบริหาร ความเสี่ยง จัดทำและทบทวนแผนบริหารความเสี่ยงประจำปี ทบทวนคู่มือบริหารความเสี่ยงขององค์การบริหาร ส่วนตำบลโพไร่หวาน เสนอ นายองค์การบริหารส่วนตำบลโพไร่หวาน เป็นรายไตรมาส

๗) สนับสนุนให้มีการพัฒนาระบบบริหารความเสี่ยง และระบบควบคุมภายในอย่างต่อเนื่อง และ สนับสนุนการให้มีระบบ Internet เป็นช่องทางการสื่อสารภายในองค์กร ในการเผยแพร่นโยบาย กฎระเบียบ คำสั่ง และคู่มือการปฏิบัติงาน รวมทั้งข่าวสารต่าง ๆ ที่เกี่ยวกับการบริหารความเสี่ยงได้อย่างทั่วถึงทั้งองค์กร

๘) แต่งตั้งคณะกรรมการย่อยเพื่อสนับสนุนการดำเนินงานได้ตามจำเป็นเหมาะสม

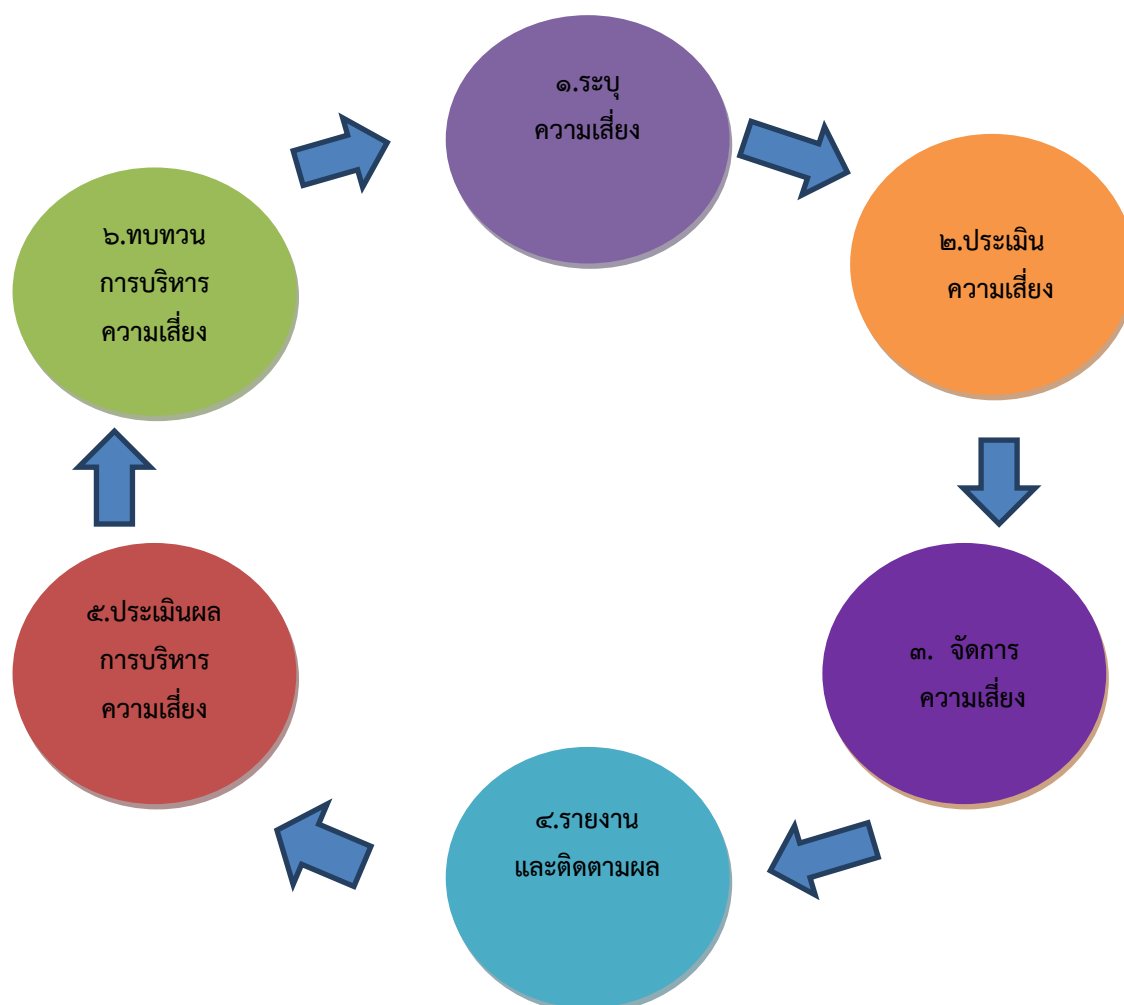
๙) อื่น ๆ ตามที่ได้รับมอบหมาย

บทที่ ๔ กระบวนการบริหารความเสี่ยง

กระบวนการบริหารความเสี่ยง เป็นกระบวนการที่ใช้ในการระบุ วิเคราะห์ ประเมิน และ จัดลำดับความเสี่ยงที่มีผลกระทบต่อการบรรลุวัตถุประสงค์ในการดำเนินงานขององค์กร รวมทั้งการจัดทำแผน บริหารความเสี่ยง โดยกำหนดแนวทางการควบคุมเพื่อป้องกันหรือลดความเสี่ยงให้อยู่ในระดับที่ยอมรับได้ ซึ่ง องค์กรบริหารส่วนตำบลโพไร่หวาน มีขั้นตอนหรือกระบวนการบริหารความเสี่ยง ๖ ขั้นตอนหลัก ดังนี้

๑. **ระบุความเสี่ยง** เป็นการระบุเหตุการณ์ใดๆ ทั้งที่มีผลดีและผลเสียต่อการบรรลุวัตถุประสงค์ โดย ต้องระบุได้ด้วยว่าเหตุการณ์นั้นจะเกิดที่ไหน เมื่อใด และเกิดขึ้นได้อย่างไร
๒. **ประเมินความเสี่ยง** เป็นการวิเคราะห์ความเสี่ยง และจัดลำดับความเสี่ยง โดยพิจารณาจากการ ประเมินโอกาสที่จะเกิดความเสี่ยง และความรุนแรงของผลกระทบจากเหตุการณ์ความเสี่ยง โดย อาศัยเกณฑ์มาตรฐานที่ได้กำหนดไว้ ทำให้การตัดสินใจจัดการความเสี่ยงเป็นไปอย่างเหมาะสม
๓. **จัดการความเสี่ยง** เป็นการกำหนดมาตรการ หรือแผนปฏิบัติการในการจัดการ และควบคุมความ เสี่ยงที่สูง (High) และสูงมาก (Extreme) นั้นให้ลดลง ให้อยู่ในระดับที่ยอมรับได้ สามารถปฏิบัติได้ จริงและควรต้องพิจารณาถึงความคุ้มค่าในด้านค่าใช้จ่ายและต้นทุนที่ต้องใช้ลงทุนในการกำหนด มาตรการหรือแผนปฏิบัติการนั้นกับประโยชน์ที่จะได้รับด้วย
๔. **รายงานและติดตามผล** เป็นการรายงานและติดตามผลการดำเนินงานตามแผนบริหารความเสี่ยงที่ ได้ดำเนินการทั้งหมดตามลำดับให้ฝ่ายบริหารรับทราบและให้ความเห็นชอบดำเนินการตามแผน บริหารความเสี่ยง
๕. **ประเมินผลการบริหารความเสี่ยง** เป็นการประเมินการบริหารความเสี่ยงประจำปี เพื่อให้มั่นใจว่า องค์กรมีความบริหารความเสี่ยงเป็นไปอย่างเหมาะสม เพียงพอ ถูกต้อง และมีประสิทธิผล มาตรการหรือกลไกการควบคุมความเสี่ยง (Control Activity) ที่ดำเนินการสามารถลดและควบคุม ความเสี่ยงที่เกิดขึ้นได้จริงและอยู่ในระดับที่ยอมรับได้ หรือต้องจัดทำมาตรการหรือตัวควบคุมอื่น เพิ่มเติม เพื่อให้ความเสี่ยงที่ยังเหลืออยู่หลังมีการจัดการ (Residual Risk) อยู่ในระดับที่ยอมรับได้ และให้องค์กรมีการบริหารความเสี่ยงอย่างต่อเนื่อง
๖. **ทบทวนการบริหารความเสี่ยง** เป็นการทบทวนประสิทธิภาพของแนวการบริหาร และความเสี่ยงใน ทุกขั้นตอน เพื่อพัฒนาระบบให้ดียิ่งขึ้น

กระบวนการบริหารความเสี่ยงขององค์การบริหารส่วนตำบลโพไร่หวาน



๑.การระบุความเสี่ยง

เป็นกระบวนการที่ผู้บริหารและผู้ปฏิบัติงาน ร่วมกันระบุความเสี่ยงและปัจจัยเสี่ยง โดยต้องคำนึงถึงความเสี่ยงที่มีสาเหตุมาจากปัจจัยทั้งภายในและภายนอก ปัจจัยเหล่านี้มีผลกระทบต่อวัตถุประสงค์และเป้าหมายขององค์กร หรือผลการปฏิบัติงานทั้งในระดับองค์กรและระดับกิจกรรม ในการระบุปัจจัยเสี่ยงจะต้องพิจารณาว่ามีเหตุการณ์ใดหรือกิจกรรมใดของกระบวนการปฏิบัติงานที่อาจเกิดความผิดพลาดความเสียหายและไม่บรรลุวัตถุประสงค์ที่กำหนด รวมทั้งมีทรัพย์สินใดที่จำเป็นต้องได้รับการดูแลป้องกันรักษา ดังนั้น จึงจำเป็นต้องเข้าใจในความหมายของ “ความเสี่ยง (Risk)” “ปัจจัยเสี่ยง (Risk Factor)” และ “ประเภทความเสี่ยง” ก่อนที่จะดำเนินการระบุความเสี่ยงได้อย่างเหมาะสม

๑.๑ ความเสี่ยง (Risk)

หมายถึง เหตุการณ์หรือการกระทำใดๆ ที่อาจเกิดขึ้นภายใต้สถานการณ์ที่ไม่แน่นอนและจะส่งผลกระทบหรือสร้างความเสียหาย (ทั้งที่เป็นตัวเงินและไม่เป็นตัวเงิน) หรือก่อให้เกิดความล้มเหลว หรือลดโอกาสที่จะบรรลุเป้าหมายตามภารกิจหลักขององค์กร และเป้าหมายตามแผนปฏิบัติงาน

๑.๒ ปัจจัยเสี่ยง (Risk Factor)

หมายถึง ต้นเหตุ หรือสาเหตุที่มาของความเสี่ยง ที่จะทำให้บรรลุวัตถุประสงค์ที่กำหนดไว้ โดยต้องระบุได้ด้วยว่าเหตุการณ์นั้นจะเกิดที่ไหน เมื่อใด และเกิดขึ้นได้อย่างไร และทำไม ทั้งนี้สาเหตุของความเสี่ยงที่ระบุควรเป็นสาเหตุที่แท้จริง เพื่อจะได้วิเคราะห์และกำหนดมาตรการลดความเสี่ยงในภายหลังได้อย่างถูกต้องโดยปัจจัยเสี่ยงแบ่งได้ ๒ ด้าน ดังนี้

- ๑) **ปัจจัยเสี่ยงภายนอก** คือ ความเสี่ยงที่ไม่สามารถควบคุมการเกิดได้โดยองค์กร อาทิ เศรษฐกิจ สังคม การเมือง กฎหมาย คู่แข่ง เทคโนโลยี ภัยธรรมชาติ สิ่งแวดล้อม
- ๒) **ปัจจัยเสี่ยงภายใน** คือ ความเสี่ยงที่สามารถควบคุมได้โดยองค์กร อาทิ กฎระเบียบ ข้อบังคับ ภายในองค์กร วัฒนธรรมองค์กร นโยบายการบริหารและการจัดการ ความรู้/ความสามารถของบุคลากร กระบวนการทำงาน ข้อมูล/ระบบสารสนเทศ เครื่องมือ/อุปกรณ์

๑.๓ ประเภทความเสี่ยง

แบ่งเป็น ๔ ประเภท ได้แก่

- ๑) **ความเสี่ยงเชิงยุทธศาสตร์ (Strategic Risk)** หมายถึง ความเสี่ยงที่เกี่ยวข้องกับ กลยุทธ์ เป้าหมาย พันธกิจ ในภาพรวมขององค์กร ที่อาจก่อให้เกิดการเปลี่ยนแปลงหรือการไม่บรรลุผลตามเป้าหมายในแต่ละประเด็นยุทธศาสตร์ขององค์กร
- ๒) **ความเสี่ยงด้านการปฏิบัติงาน (Operational Risk)** เป็นความเสี่ยงที่เกี่ยวข้องกับประเด็นปัญหาการปฏิบัติงานประจำวัน หรือการดำเนินงานปกติที่องค์กรต้องเผชิญเพื่อให้บรรลุประสงค์เชิงกลยุทธ์ ความเสี่ยงด้านนี้ อาทิ การปฏิบัติงานไม่เป็นไปตามแผนปฏิบัติงานโดยไม่มีผังการปฏิบัติงานที่ชัดเจน หรือไม่มีการมอบหมายอำนาจหน้าที่ความรับผิดชอบ บุคลากรขาดแรงจูงใจในการปฏิบัติงาน
- ๓) **ความเสี่ยงด้านการเงิน(Financial Risk)** เป็นความเสี่ยงที่เกี่ยวข้องกับการบริหารและควบคุมทางการเงินและการงบประมาณขององค์กรให้เป็นไปอย่างมีประสิทธิภาพ ผลกระทบการเงินที่เกิดจากปัจจัยภายนอก อาทิ ข้อบังคับเกี่ยวกับรายงานทางการเงินของหน่วยงานที่เกี่ยวข้อง ได้แก่ กรมบัญชีกลาง สำนักงานการตรวจเงินแผ่นดิน สำนักงานงบประมาณ รวมทั้ง การจัดสรรงบประมาณไม่เหมาะสม
- ๔) **ความเสี่ยงด้านการปฏิบัติตามกฎหมาย ระเบียบ ข้อบังคับ (Compliance Risk)** เป็นความเสี่ยงที่เกี่ยวข้องกับประเด็นข้อกฎหมาย ระเบียบ การปกป้องคุ้มครองผู้รับบริการหรือผู้มีส่วนได้เสีย การป้องกันข้อมูลรวมถึงประเด็นทางด้านกฎระเบียบอื่น ๆ

การระบุความเสี่ยงควรเริ่มด้วยการแจกแจงกระบวนการปฏิบัติงานที่จะทำให้บรรลุวัตถุประสงค์ที่กำหนดไว้ แล้วจึงระบุปัจจัยเสี่ยงที่มีผลกระทบต่อกระบวนการปฏิบัติงานนั้นๆ ทำให้เกิดความผิดพลาด ความเสียหาย และเสียโอกาสปัจจัยเสี่ยงนั้นควรจะเป็นต้นเหตุที่แท้จริงเพื่อที่จะสามารถนำไปใช้ประโยชน์ในการหา

มาตรการลดความเสี่ยงในภายหลังได้ ทั้งนี้การระบุความเสี่ยง สามารถดำเนินการได้หลายวิธี อาทิ จากการวิเคราะห์กระบวนการทำงาน การวิเคราะห์ทบทวนผลการปฏิบัติงานที่ผ่านมา การประชุมเชิงปฏิบัติการ การระดมสมอง การเปรียบเทียบกับองค์กรอื่น การสัมภาษณ์ แบบสอบถาม

๒. การประเมินความเสี่ยง

การประเมินความเสี่ยงเป็นกระบวนการที่ประกอบด้วย การวิเคราะห์ การประเมิน และการจัดระดับความเสี่ยง ที่มีผลกระทบต่อการบรรลุวัตถุประสงค์ของกระบวนการทำงานของหน่วยงานหรือขององค์กร ซึ่งประกอบด้วย ๔ ขั้นตอน ดังนี้

๒.๑ การกำหนดเกณฑ์การประเมินมาตรฐาน

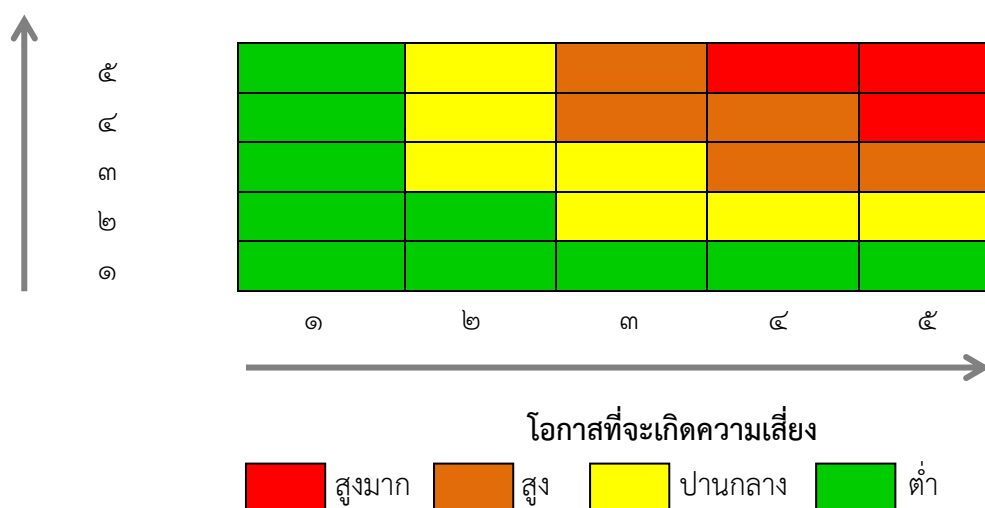
เป็นการกำหนดเกณฑ์ที่จะใช้ในการประเมินความเสี่ยง ได้แก่ ระดับโอกาสที่จะเกิดความเสี่ยง (Likelihood) ระดับความรุนแรงของผลกระทบ (Impact) และระดับของความเสี่ยง (Degree of Risk) โดยคณะทำงานบริหารความเสี่ยงได้กำหนดหลักเกณฑ์ในการให้คะแนน ระดับโอกาสที่จะเกิดความเสี่ยง (Likelihood) และระดับความรุนแรงของผลกระทบ (Impact) ไว้ ๕ ระดับ คือ น้อยมาก น้อย ปานกลาง สูง และสูงมาก ดังนี้

หลักเกณฑ์การให้คะแนนโอกาสที่จะเกิดความเสี่ยงและความรุนแรงของผลกระทบ

| ประเด็นที่พิจารณา | ระดับคะแนน | | | | |
|--|----------------|-----------------|--------------------|-----------------------------------|-------------------------|
| | ๑=น้อยมาก | ๒=น้อย | ๓=ปานกลาง | ๔=สูง | ๕=สูงมาก |
| โอกาสที่จะเกิดความเสี่ยง | | | | | |
| ความถี่ในการเกิดเหตุการณ์หรือข้อผิดพลาดในการปฏิบัติงาน (เฉลี่ย:ปี/ครั้ง) | ๕ ปี/ครั้ง | ๒-๓ ปี/ครั้ง | ๑ปี/ครั้ง | ๑-๖เดือน/ครั้ง ไม่เกิน ๕ ครั้ง/ปี | ๑เดือน/ครั้งหรือมากกว่า |
| โอกาสที่จะเกิดเหตุการณ์ | น้อยมาก | น้อย | ปานกลาง | สูง | สูงมาก |
| ความรุนแรงของผลกระทบ | | | | | |
| มูลค่าความเสียหาย | < ๑ หมื่นบาท | ๑-๕ หมื่นบาท | ๕ หมื่นบาท-๒แสนบาท | ๒ แสนบาท - ๑ ล้านบาท | > ๑ ล้านบาท |
| อันตรายต่อชีวิต | เดือดร้อนรำคาญ | บาดเจ็บเล็กน้อย | บาดเจ็บต้องรักษา | บาดเจ็บสาหัส | อันตรายถึงชีวิต |
| ผลกระทบต่อภาพลักษณ์/การดำเนินงานของหน่วยงาน | น้อยมาก | น้อย | ปานกลาง | สูง | สูงมาก |

ส่วนระดับความเสี่ยง (Degree of Risk) จะพิจารณาจากความสัมพันธ์ระหว่าง โอกาสที่จะเกิด ความเสี่ยง และผลกระทบของความเสี่ยงต่อองค์กร ว่าจะก่อให้เกิดความเสี่ยงในระดับใด โดยได้กำหนดเกณฑ์ไว้ ๔ ระดับ ได้แก่ สูงมาก สูง ปานกลาง และต่ำ

ความรุนแรงของผลกระทบ



๒.๒ การประเมินโอกาสและผลกระทบของความเสี่ยง

เป็นการนำความเสี่ยงและปัจจัยเสี่ยงแต่ละปัจจัยที่ระบุไว้มาประเมินโอกาส (Likelihood) ที่จะเกิดเหตุการณ์ความเสี่ยงต่างๆ และประเมินระดับความรุนแรงของผลกระทบหรือมูลค่าความเสียหาย (Impact) จากความเสี่ยง เพื่อให้เห็นถึงระดับของความเสี่ยงที่แตกต่างกัน ทำให้สามารถกำหนดการควบคุมความเสี่ยงได้อย่างเหมาะสม ซึ่งจะช่วยให้สามารถวางแผนและจัดสรรทรัพยากรได้อย่างถูกต้องภายใต้งบประมาณ กำลังคน หรือเวลาที่มีจำกัด โดยอาศัยเกณฑ์มาตรฐานที่กำหนดไว้ข้างต้น ซึ่งมีขั้นตอนดำเนินการ ดังนี้

- ๑) พิจารณาโอกาส/ความถี่ ในการเกิดเหตุการณ์ต่างๆ (Likelihood) ว่ามีโอกา/ความถี่ที่จะเกิด นั้นมากน้อยเพียงใด ตามเกณฑ์มาตรฐานที่กำหนด
- ๒) พิจารณาความรุนแรงของผลกระทบของความเสี่ยง (Impact) ที่มีต่อหน่วยงานว่ามีระดับความรุนแรง หรือมีความเสียหายเพียงใด ตามเกณฑ์มาตรฐานที่กำหนด

๒.๓ การวิเคราะห์ความเสี่ยง

เมื่อพิจารณาโอกาส/ความถี่ที่จะเกิดเหตุการณ์ความเสี่ยง (Likelihood) และความรุนแรงของผลกระทบ (Impact) ของแต่ละปัจจัยเสี่ยงแล้ว ให้นำผลที่ได้มาพิจารณาความสัมพันธ์ระหว่างโอกาสที่จะเกิด ความเสี่ยง และผลกระทบของความเสี่ยง ว่าก่อให้เกิดระดับของความเสี่ยงในระดับใด

ระดับความเสี่ยง = โอกาสในการเกิดเหตุการณ์ต่างๆ X ความรุนแรงของเหตุการณ์ต่างๆ (Likelihood x Impact) ซึ่งจัดแบ่งเป็น ๔ ระดับ สามารถแสดงเป็นแผนภูมิความเสี่ยง (Risk Profile) แบ่งพื้นที่เป็น ๔ ส่วน ซึ่งใช้เกณฑ์ในการจัดแบ่ง ดังนี้

- ๑) ระดับความเสี่ยงต่ำ (Low) คะแนนระดับความเสี่ยง ๑-๕ คะแนน โดยทั่วไปความเสี่ยงในระดับนี้ให้ถือว่าเป็นความเสี่ยงที่ไม่มีนัยสำคัญต่อการดำเนินงาน ความเสี่ยงที่เกิดขึ้นนั้นสามารถยอมรับได้ภายใต้การควบคุมที่มีอยู่ในปัจจุบัน ซึ่งไม่ต้องดำเนินการใดๆ เพิ่มเติม
- ๒) ระดับความเสี่ยงปานกลาง (Medium) คะแนนระดับความเสี่ยง ๖-๑๐ คะแนน ยอมรับความเสี่ยงได้ แต่ต้องมีแผนควบคุมความเสี่ยง
- ๓) ระดับความเสี่ยงสูง (High) คะแนนระดับความเสี่ยง ๑๑-๑๖ คะแนน ต้องมีแผนลดความเสี่ยงเพื่อให้ความเสี่ยงนั้นลดลงให้อยู่ในระดับที่ยอมรับได้
- ๔) ระดับความเสี่ยงสูงมาก (Extreme) คะแนนระดับความเสี่ยง ๑๗-๒๕ คะแนน ต้องมีแผนลดความเสี่ยงและประเมินซ้ำ หรืออาจต้องถ่ายโอนความเสี่ยง

แผนภูมิความเสี่ยง (Risk Profile)

ความรุนแรงของผลกระทบ

| | | | | |
|---|----|----|----|----|
| ๕ | ๑๐ | ๑๕ | ๒๐ | ๒๕ |
| ๔ | ๘ | ๑๒ | ๑๖ | ๒๐ |
| ๓ | ๖ | ๙ | ๑๒ | ๑๕ |
| ๒ | ๔ | ๖ | ๘ | ๑๐ |
| ๑ | ๒ | ๓ | ๔ | ๕ |
| ๑ | ๒ | ๓ | ๔ | ๕ |

โอกาสที่จะเกิดความเสี่ยง

สูงมาก
 สูง
 ปานกลาง
 ต่ำ

องค์การบริหารส่วนตำบลโพไร่หวาน
ตารางแสดงการวิเคราะห์ การประเมินความเสี่ยง ปิงบประมาณ ๒๕๖๕

| | |
|-------------------------|--|
| ยุทธศาสตร์ที่ ๖ | ยุทธศาสตร์ด้านการเมืองและการบริหาร |
| โครงการ/กิจกรรม | การจัดทำแผนพัฒนาท้องถิ่น |
| วัตถุประสงค์ | แผนพัฒนาท้องถิ่นสามารถดำเนินงานได้อย่างมีประสิทธิภาพ |
| เป้าหมาย/ตัวชี้วัด | ประชาชนให้ความร่วมมือในการจัดทำแผนพัฒนาท้องถิ่น .. และเข้าใจในหลักการจัดทำแผนพัฒนาท้องถิ่น |
| ส่วนงานย่อยที่รับผิดชอบ | สำนักปลัด |

| กระบวนการปฏิบัติงาน โครงการ/ขั้นตอนหลัก | เป้าหมาย/ตัวชี้วัด | ปัจจัยเสี่ยง | สาเหตุปัจจัยเสี่ยง | ประเภทของ ความเสี่ยง | การประเมินความเสี่ยง | | | |
|--|--|---|---|--|----------------------|---------|---------------------|----------------------------|
| | | | | | โอกาส | ผลกระทบ | ระดับความ เสี่ยง | จัดลำดับ ความ เสี่ยง |
| ๑. การจัดทำแผนพัฒนา ท้องถิ่น | โครงการในแผนพัฒนาท้องถิ่น สามารถนำไปดำเนินการได้ ร้อยละ ๗๐ | โครงการพัฒนาไม่สามารถ ดำเนินการตามที่ตั้งไว้ | โครงการพัฒนามีเป็น จำนวนมาก ไม่สามารถ ดำเนินการได้ทั้งหมด | ความเสี่ยง เชิงกลยุทธ์ (Strategic Risk) | ๓ | ๓ | ๙ | ปานกลาง |

องค์การบริหารส่วนตำบลโพไร่หวาน
ตารางแสดงการวิเคราะห์ การประเมินความเสี่ยง ปีงบประมาณ ๒๕๖๕

| | |
|-------------------------|--|
| ยุทธศาสตร์ที่ ๖ | ยุทธศาสตร์ด้านการเมืองและการบริหาร |
| โครงการ/กิจกรรม | การจัดทำข้อบัญญัติงบประมาณรายจ่ายประจำปี |
| วัตถุประสงค์ | งบประมาณรายจ่ายเพียงพอต่อการดำเนินการ |
| เป้าหมาย/ตัวชี้วัด | มีการโอนงบประมาณไม่เกิน ๕ รายการ (ประเภทรายจ่าย) |
| ส่วนงานย่อยที่รับผิดชอบ | สำนักปลัด |

| กระบวนการปฏิบัติงาน โครงการ/ขั้นตอนหลัก | เป้าหมาย/ตัวชี้วัด | ปัจจัยเสี่ยง | สาเหตุปัจจัยเสี่ยง | ประเภทของ ความเสี่ยง | การประเมินความเสี่ยง | | | |
|---|--|--|--|--|----------------------|---------|---------------------|------------------------|
| | | | | | โอกาส | ผลกระทบ | ระดับความ เสี่ยง | จัดลำดับ ความเสี่ยง |
| ๒. การจัดทำข้อบัญญัติ งบประมาณรายจ่าย ประจำปี | งบประมาณรายจ่ายประจำแต่ละรายการตั้งไว้เพียงพอต่อการดำเนินการ มีการโอนงบประมาณไม่เกิน ๕ ประเภทรายจ่าย | ข้อบัญญัติงบประมาณรายจ่ายประเภทรายจ่ายบางรายการตั้งไว้ไม่เพียงพอ | เจ้าหน้าที่ขาดการประสานงานและขาดความรู้เกี่ยวกับหนังสือสั่งการที่เกี่ยวข้อง ทำให้ตั้งงบประมาณไม่ครอบคลุม | ความเสี่ยงเชิงกลยุทธ์ (Strategic Risk) | ๓ | ๓ | ๙ | ปานกลาง |

องค์การบริหารส่วนตำบลโพไร่หวาน
ตารางแสดงการวิเคราะห์ การประเมินความเสี่ยง ปิงบประมาณ ๒๕๖๕

| | |
|-------------------------|---|
| ยุทธศาสตร์ที่ | ยุทธศาสตร์ด้านการเมืองและการบริหาร |
| โครงการ/กิจกรรม | การปฏิบัติงานด้านการป้องกันและบรรเทาสาธารณภัย |
| วัตถุประสงค์ | เจ้าหน้าที่งานป้องกันและบรรเทาสาธารณภัยมีอุปกรณ์เครื่องมือที่มีประสิทธิภาพในการปฏิบัติงาน |
| เป้าหมาย/ตัวชี้วัด | การปฏิบัติงานด้านการป้องกันและบรรเทาสาธารณภัยมีประสิทธิภาพ |
| ส่วนงานย่อยที่รับผิดชอบ | สำนักปลัด |

| กระบวนการปฏิบัติงาน โครงการ/ขั้นตอนหลัก | เป้าหมาย/ตัวชี้วัด | ปัจจัยเสี่ยง | สาเหตุปัจจัยเสี่ยง | ประเภทของ ความเสี่ยง | การประเมินความเสี่ยง | | | |
|--|--|---|--|--|----------------------|---------|---------------------|------------------------|
| | | | | | โอกาส | ผลกระทบ | ระดับความ เสี่ยง | จัดลำดับ ความเสี่ยง |
| ๓. การปฏิบัติงานด้านการ ป้องกันและบรรเทาสา ธารณภัย | การปฏิบัติงานด้านการ ป้องกันและบรรเทาสาธารณ ภัยมีประสิทธิภาพ | ขาดอุปกรณ์ที่จำเป็นต่อการ ปฏิบัติงาน เช่น ชุดปฏิบัติการ ในการดับเพลิง , เครื่องมือใน การกู้ภัย | ขาดแคลนเครื่องมือ เครื่องใช้ อุปกรณ์ในการ ปฏิบัติงาน รวมถึง อุปกรณ์ในการป้องกัน อันตรายอันจะเกิดกับ เจ้าหน้าที่ผู้ออก ปฏิบัติงาน | ความเสี่ยงด้าน การปฏิบัติงาน (Operational Risk) | ๓ | ๓ | ๙ | ปานกลาง |

องค์การบริหารส่วนตำบลโพไร่หวาน
ตารางแสดงการวิเคราะห์ การประเมินความเสี่ยง ปิงบประมาณ ๒๕๖๕

| | |
|-------------------------|---|
| ยุทธศาสตร์ที่ | ยุทธศาสตร์ด้านการเมืองและการบริหาร |
| โครงการ/กิจกรรม | งานกฎหมายและคดีล่าช้า |
| วัตถุประสงค์ | เพื่อให้งานกฎหมายและคดีสามารถดำเนินการได้รวดเร็วขึ้น |
| เป้าหมาย/ตัวชี้วัด | มีเจ้าหน้าที่ดำเนินการงานกฎหมายและคดีสามารถดำเนินการได้ทันต่อเหตุการณ์และปฏิบัติได้ถูกต้องตามระเบียบ กฎหมาย |
| ส่วนงานย่อยที่รับผิดชอบ | สำนักปลัด |

| กระบวนการปฏิบัติงาน โครงการ/ขั้นตอนหลัก | เป้าหมาย/ตัวชี้วัด | ปัจจัยเสี่ยง | สาเหตุปัจจัยเสี่ยง | ประเภทของ ความเสี่ยง | การประเมินความเสี่ยง | | | |
|--|---|---|---|---|----------------------|---------|---------------------|------------------------|
| | | | | | โอกาส | ผลกระทบ | ระดับความ เสี่ยง | จัดลำดับ ความเสี่ยง |
| ๕. งานกฎหมายและคดี ล่าช้า | มีเจ้าหน้าที่เพียงพอต่อการ ดำเนินการงานกฎหมาย สามารถดำเนินการได้ทันต่อ เหตุการณ์ ลดความผิดพลาด ในงาน และปฏิบัติงานได้ ถูกต้องตามระเบียบ กฎหมาย | งานเกี่ยวกับกฎหมายและคดีมี จำนวนมาก และมีข้อมูลใน การดำเนินการในแต่ละเรื่อง จำนวนมาก ต้องมี ผู้ปฏิบัติงานที่มีความรู้ ความ ชำนาญด้านกฎหมายในการ ดำเนินงาน | ขาดบุคลากรที่มีความรู้ ความชำนาญด้านงาน กฎหมายในการ ปฏิบัติงาน | ความเสี่ยงด้าน การปฏิบัติตาม ระเบียบกฎหมาย ที่เกี่ยวข้อง (Compliance Risk) | ๔ | ๔ | ๑๖ | สูง |

องค์การบริหารส่วนตำบลโพไร่หวาน
ตารางแสดงการวิเคราะห์ การประเมินความเสี่ยง ปีงบประมาณ ๒๕๖๕

| | |
|-------------------------|---|
| ยุทธศาสตร์ที่ | ยุทธศาสตร์ด้านการเมืองและการบริหาร |
| โครงการ/กิจกรรม | การประมาณการรายรับในการจัดทำข้อบัญญัติงบประมาณรายจ่ายประจำปี |
| วัตถุประสงค์ | เพื่อให้การบริหารงบประมาณขององค์การบริหารส่วนตำบลเป็นไปอย่างมีประสิทธิภาพ |
| เป้าหมาย/ตัวชี้วัด | ประมาณการรายรับที่ตั้งไว้ใกล้เคียงกับรายรับจริงที่จะได้รับ |
| ส่วนงานย่อยที่รับผิดชอบ | กองคลัง |

| กระบวนการปฏิบัติงาน โครงการ/ขั้นตอนหลัก | เป้าหมาย/ตัวชี้วัด | ปัจจัยเสี่ยง | สาเหตุปัจจัยเสี่ยง | ประเภทของ ความเสี่ยง | การประเมินความเสี่ยง | | | |
|---|---|---|--|--|----------------------|---------|---------------------|------------------------|
| | | | | | โอกาส | ผลกระทบ | ระดับความ เสี่ยง | จัดลำดับ ความเสี่ยง |
| ๑. การประมาณการรายรับ ในการจัดทำข้อบัญญัติ งบประมาณรายจ่าย ประจำปี | ดำเนินการประมาณการ รายรับในการจัดทำข้อบัญญัติ งบประมาณรายจ่ายได้ ใกล้เคียงกับรายรับจริงที่จะ เกิดขึ้น | ประมาณการรายรับที่ตั้งไว้ บางรายการน้อย หรือ มาก เกินร้อยละ ๕ | - การจัดสรรงบประมาณ จากหน่วยงานที่ เกี่ยวข้องขึ้นอยู่กับสภาพ เศรษฐกิจของประเทศ - การประมาณการ รายรับด้านการรายได้ที่ จัดเก็บเอง ขึ้นอยู่กับ สภาพเศรษฐกิจภายใน ตำบล | ความเสี่ยงเชิงกล ยุทธ์ (Strategic Risk) | ๓ | ๔ | ๑๒ | สูง |

องค์การบริหารส่วนตำบลโพไร่หวาน
ตารางแสดงการวิเคราะห์ การประเมินความเสี่ยง ปีงบประมาณ ๒๕๖๕

| | |
|-------------------------|--|
| ยุทธศาสตร์ที่ | ยุทธศาสตร์ด้านการเมืองและการบริหาร |
| โครงการ/กิจกรรม | การจัดทำบัญชี |
| วัตถุประสงค์ | เพื่อให้การจัดทำบัญชีขององค์การบริหารส่วนตำบลถูกต้อง สมบูรณ์ เป็นไปตามระเบียบกำหนด |
| เป้าหมาย/ตัวชี้วัด | การจัดทำบัญชีสามารถดำเนินการได้ถูกต้อง |
| ส่วนงานย่อยที่รับผิดชอบ | กองคลัง |

| กระบวนการปฏิบัติงาน โครงการ/ขั้นตอนหลัก | เป้าหมาย/ตัวชี้วัด | ปัจจัยเสี่ยง | สาเหตุปัจจัยเสี่ยง | ประเภทของ ความเสี่ยง | การประเมินความเสี่ยง | | | |
|--|--|---|--|--|----------------------|---------|---------------------|------------------------|
| | | | | | โอกาส | ผลกระทบ | ระดับความ เสี่ยง | จัดลำดับ ความเสี่ยง |
| ๒. การจัดทำบัญชี | การจัดทำบัญชีขององค์การบริหารส่วนตำบลสามารถดำเนินการได้ถูกต้อง | การจัดทำบัญชีขาดความถูกต้อง ครบถ้วน สมบูรณ์ | กรมส่งเสริมการปกครองท้องถิ่นได้มีการปรับปรุงระบบบัญชีใหม่ ทำให้ผู้ปฏิบัติงานด้านการบัญชีไม่คุ้นเคยอาจทำให้เกิดข้อผิดพลาดในการดำเนินงาน | ความเสี่ยงด้านการปฏิบัติงาน (Operational Risk) | ๒ | ๓ | ๖ | ปานกลาง |

องค์การบริหารส่วนตำบลโพไร่หวาน
ตารางแสดงการวิเคราะห์ การประเมินความเสี่ยง ปีงบประมาณ ๒๕๖๕

| | |
|-------------------------|---|
| ยุทธศาสตร์ที่ | ยุทธศาสตร์ด้านการเมืองและการบริหาร |
| โครงการ/กิจกรรม | การเก็บภาษีและค่าธรรมเนียมไม่เป็นไปตามระเบียบ กฎหมาย |
| วัตถุประสงค์ | เพื่อให้การจัดเก็บภาษีและค่าธรรมเนียมขององค์การบริหารส่วนตำบลเป็นไปตามกฎหมายกำหนด |
| เป้าหมาย/ตัวชี้วัด | สามารถดำเนินการจัดเก็บภาษีและค่าธรรมเนียมได้ไม่น้อยกว่าร้อยละ ๗๐ |
| ส่วนงานย่อยที่รับผิดชอบ | กองคลัง |

| กระบวนการปฏิบัติงาน โครงการ/ขั้นตอนหลัก | เป้าหมาย/ตัวชี้วัด | ปัจจัยเสี่ยง | สาเหตุปัจจัยเสี่ยง | ประเภทของ ความเสี่ยง | การประเมินความเสี่ยง | | | |
|---|--|---|---|--|----------------------|---------|---------------------|------------------------|
| | | | | | โอกาส | ผลกระทบ | ระดับความ เสี่ยง | จัดลำดับ ความเสี่ยง |
| ๓. การเก็บภาษีและ ค่าธรรมเนียมไม่เป็นไปตาม ระเบียบ กฎหมาย | สามารถดำเนินการจัดเก็บ ภาษีและค่าธรรมเนียมได้ไม่ น้อยกว่าร้อยละ ๗๐ | - รายได้ไม่เพียงพอในการ บริหารงาน - เจ้าหน้าที่ผู้มีหน้าที่ รับผิดชอบ ได้รับโทษทาง ละเมิดและวินัย | - ประชาชนไม่ยอม ชำระภาษี - เจ้าหน้าที่ไม่สามารถ ดำเนินการให้เป็นตาม ระเบียบกฎหมาย | ความเสี่ยงด้าน การเงิน (Financial Risk) | ๒ | ๓ | ๖ | ปานกลาง |

องค์การบริหารส่วนตำบลโพไร่หวาน
ตารางแสดงการวิเคราะห์ การประเมินความเสี่ยง ปีงบประมาณ ๒๕๖๕

| | |
|-------------------------|---|
| ยุทธศาสตร์ที่ | ยุทธศาสตร์ด้านการเมืองและการบริหาร |
| โครงการ/กิจกรรม | การดำเนินการกับลูกหนี้ค้างชำระ |
| วัตถุประสงค์ | เพื่อให้องค์การบริหารส่วนตำบลมีรายได้จากลูกหนี้ค้างชำระภาษีมาบริหารท้องถิ่น |
| เป้าหมาย/ตัวชี้วัด | สามารถดำเนินการเรียกเก็บภาษีค้างชำระกับลูกหนี้ค้างชำระภาษี |
| ส่วนงานย่อยที่รับผิดชอบ | กองคลัง |

| กระบวนการปฏิบัติงาน โครงการ/ขั้นตอนหลัก | เป้าหมาย/ตัวชี้วัด | ปัจจัยเสี่ยง | สาเหตุปัจจัยเสี่ยง | ประเภทของ ความเสี่ยง | การประเมินความเสี่ยง | | | |
|--|--|---|---|--|----------------------|---------|---------------------|------------------------|
| | | | | | โอกาส | ผลกระทบ | ระดับความ เสี่ยง | จัดลำดับ ความเสี่ยง |
| ๔.การดำเนินการกับลูกหนี้ ค้างชำระ | สามารถดำเนินการตาม กฎหมายกับลูกหนี้ค้างชำระ | <ul style="list-style-type: none"> - ขาดรายได้ในการพัฒนาท้องถิ่น - เจ้าหน้าที่ผู้รับผิดชอบถูกดำเนินการทางละเมิดและวินัย | <ul style="list-style-type: none"> - บุคลากรยังขาดความรู้ความเข้าใจ เกี่ยวกับการดำเนินการทางกฎหมายเกี่ยวกับลูกหนี้ค้างชำระ | ความเสี่ยง ทางด้านกฎหมาย และข้อกำหนด ผูกพันองค์กร (Compliance Risk) | ๓ | ๔ | ๑๒ | สูง |

องค์การบริหารส่วนตำบลโพไร่หวาน
ตารางแสดงการวิเคราะห์ การประเมินความเสี่ยง ปีงบประมาณ ๒๕๖๕

| | |
|-------------------------|---|
| ยุทธศาสตร์ที่ | ยุทธศาสตร์ด้านการเมืองและการบริหาร |
| โครงการ/กิจกรรม | การประมาณการค่าใช้จ่ายโครงการที่ดินและสิ่งปลูกสร้าง |
| วัตถุประสงค์ | เพื่อให้องค์การบริหารส่วนตำบลสามารถดำเนินการโครงการที่ดินและสิ่งปลูกสร้างได้รวดเร็วและมีประสิทธิภาพ |
| เป้าหมาย/ตัวชี้วัด | สามารถดำเนินการประมาณการค่าใช้จ่ายโครงการที่ดินและสิ่งปลูกสร้างได้ถูกต้องทุกโครงการ |
| ส่วนงานย่อยที่รับผิดชอบ | กองช่าง |

| กระบวนการปฏิบัติงาน โครงการ/ขั้นตอนหลัก | เป้าหมาย/ตัวชี้วัด | ปัจจัยเสี่ยง | สาเหตุปัจจัยเสี่ยง | ประเภทของ ความเสี่ยง | การประเมินความเสี่ยง | | | |
|---|---|---|---|---|----------------------|---------|---------------------|------------------------|
| | | | | | โอกาส | ผลกระทบ | ระดับความ เสี่ยง | จัดลำดับ ความเสี่ยง |
| ๑.การประมาณการ ค่าใช้จ่ายโครงการที่ดินและ สิ่งปลูกสร้าง | สามารถดำเนินการประมาณ การค่าใช้จ่ายโครงการที่ดิน และสิ่งปลูกสร้างได้ถูกต้องทุก โครงการ | โครงการที่ดินและสิ่งปลูกสร้าง บางโครงการประมาณการ ค่าใช้จ่ายผิดพลาด | - เจ้าหน้าที่ขาดความ ชำนาญเกี่ยวกับสถานที่ และวิธีคำนวณราคางาน ก่อสร้าง เนื่องจาก กรมบัญชีกลางได้กำหนด วิธีการคำนวณราคา กลางงานก่อสร้าง | - ความเสี่ยง เชิงกลยุทธ์ (Strategic Risk) -ความเสี่ยง ทางด้านกฎหมาย และข้อกำหนด ผูกพันองค์กร (Compliance Risk) | ๓ | ๔ | ๑๒ | สูง |

องค์การบริหารส่วนตำบลโพไร่หวาน
ตารางแสดงการวิเคราะห์ การประเมินความเสี่ยง ปิงบประมาณ ๒๕๖๕

| | |
|-------------------------|---|
| ยุทธศาสตร์ที่ | ยุทธศาสตร์ด้านการเมืองและการบริหาร |
| โครงการ/กิจกรรม | การดำเนินงานโครงการ/กิจกรรมที่ได้รับการอนุมัติ |
| วัตถุประสงค์ | เพื่อให้องค์การบริหารส่วนตำบลสามารถดำเนินการออกแบบก่อสร้างและควบคุมงานก่อสร้างได้อย่างมีประสิทธิภาพ |
| เป้าหมาย/ตัวชี้วัด | สามารถดำเนินการออกแบบก่อสร้างและควบคุมงานก่อสร้างได้ถูกต้องตามกฎหมายกำหนด |
| ส่วนงานย่อยที่รับผิดชอบ | กองช่าง |

| กระบวนการปฏิบัติงาน โครงการ/ขั้นตอนหลัก | เป้าหมาย/ตัวชี้วัด | ปัจจัยเสี่ยง | สาเหตุปัจจัยเสี่ยง | ประเภทของ ความเสี่ยง | การประเมินความเสี่ยง | | | |
|--|--|---|---|---|----------------------|---------|---------------------|------------------------|
| | | | | | โอกาส | ผลกระทบ | ระดับความ เสี่ยง | จัดลำดับ ความเสี่ยง |
| ๒.การดำเนินงาน โครงการ/กิจกรรมที่ ได้รับการอนุมัติ | ๑. จ้างเหมาบริการวิศวกร กรณีจำเป็นต้องใช้วิศวกร ออกแบบก่อสร้าง ๒. ถือปฏิบัติตามหลักการ บริหารสัญญาโดย เคร่งครัด | ๑. การออกแบบก่อสร้าง ๒. การควบคุมงาน ก่อสร้าง | - ขาดเจ้าหน้าที่ผู้มีความ ชำนาญเฉพาะด้าน การออกแบบ ในการ ปฏิบัติงาน - เจ้าหน้าที่ขาดความรู้ ความเข้าใจในเรื่องการ บริหารสัญญา | - ความเสี่ยง เชิงกลยุทธ์ (Strategic Risk) -ความเสี่ยง ทางด้านกฎหมาย และข้อกำหนด ผูกพันองค์กร (Compliance Risk) | ๓ | ๔ | ๑๒ | สูง |

องค์การบริหารส่วนตำบลโพไร่หวาน
ตารางแสดงการวิเคราะห์ การประเมินความเสี่ยง ปิงบประมาณ ๒๕๖๕

| | |
|-------------------------|---|
| ยุทธศาสตร์ที่ | ยุทธศาสตร์ด้านการเมืองและการบริหาร. |
| โครงการ/กิจกรรม | โครงการป้องกันและควบคุมโรคไข้เลือดออก. |
| วัตถุประสงค์ | เพื่อให้องค์การบริหารส่วนตำบลสามารถดำเนินการป้องกันและควบคุมโรคติดต่อได้อย่างมีประสิทธิภาพ. |
| เป้าหมาย/ตัวชี้วัด | สามารถดำเนินการได้ครบถ้วนทุกครัวเรือน.ร้อยละ ๑๐๐. |
| ส่วนงานย่อยที่รับผิดชอบ | กองสาธารณสุขและสิ่งแวดล้อม. |

| กระบวนการปฏิบัติงาน โครงการ/ขั้นตอนหลัก | เป้าหมาย/ตัวชี้วัด | ปัจจัยเสี่ยง | สาเหตุปัจจัยเสี่ยง | ประเภทของ ความเสี่ยง | การประเมินความเสี่ยง | | | |
|--|---|---|---|---|----------------------|---------|---------------------|------------------------|
| | | | | | โอกาส | ผลกระทบ | ระดับความ เสี่ยง | จัดลำดับ ความเสี่ยง |
| ๑. โครงการป้องกันและ ควบคุมโรคไข้เลือดออก | ๑. ดำเนินการได้ทุก ครัวเรือนในตำบล โดย แจ้งประชาสัมพันธ์ โครงการฯให้ประชาชน ทราบล่วงหน้า ๒. อสม.ร่วมกิจกรรมทุก หมู่บ้าน | ไม่สามารถดำเนินการได้ ทุกหลังคาเรือน | - ประชาชนไม่ทราบ ระยะเวลาการดำเนิน โครงการ จึงไม่ได้เปิด บ้านให้เจ้าหน้าที่เข้าไป พ่นหมอกควัน - ประชาชนบางส่วน ไม่ให้ความร่วมมือในการ เปิดประตูบ้านให้เข้า เจ้าหน้าที่เข้าไปพ่น หมอกควัน | - ความเสี่ยง เชิงกลยุทธ์ (Strategic Risk) -ความเสี่ยงด้าน การปฏิบัติงาน (Operational Risk) | ๔ | ๒ | ๘ | ปานกลาง |

องค์การบริหารส่วนตำบลโพไร่หวาน
ตารางแสดงการวิเคราะห์ การประเมินความเสี่ยง ปิงบประมาณ ๒๕๖๕

| | |
|-------------------------|---|
| ยุทธศาสตร์ที่ | ยุทธศาสตร์ด้านการเมืองและการบริหาร |
| โครงการ/กิจกรรม | การแก้ไขปัญหาขยะมูลฝอย |
| วัตถุประสงค์ | เพื่อให้องค์การบริหารส่วนตำบลสามารถดำเนินการจัดเก็บขยะมูลฝอยในตำบลได้อย่างมีประสิทธิภาพ |
| เป้าหมาย/ตัวชี้วัด | ประชาชนในตำบลทุกครัวเรือน ร้อยละ ๑๐๐ |
| ส่วนงานย่อยที่รับผิดชอบ | กองสาธารณสุขและสิ่งแวดล้อม |

| กระบวนการปฏิบัติงาน โครงการ/ขั้นตอนหลัก | เป้าหมาย/ตัวชี้วัด | ปัจจัยเสี่ยง | สาเหตุปัจจัยเสี่ยง | ประเภทของ ความเสี่ยง | การประเมินความเสี่ยง | | | |
|--|--|--|--|--|----------------------|---------|---------------------|------------------------|
| | | | | | โอกาส | ผลกระทบ | ระดับความ เสี่ยง | จัดลำดับ ความเสี่ยง |
| ๒. การแก้ไขปัญหาขยะ มูลฝอย | ประชาชนในตำบลทุก ครัวเรือน ร้อยละ ๑๐๐ | ไม่สามารถดำเนินการได้ ครบทุกประเด็นเนื่องจาก ขาดงบประมาณและ เครื่องมือในการดำเนินงาน ที่มีคุณภาพ | - ประชากรแฝงใน ตำบลมีจำนวนมาก ทำให้ปริมาณขยะมี จำนวนมาก - งบประมาณมีจำนวน ไม่เพียงพอต่อการ บริหารจัดการขยะ ใน การจัดซื้อรถบรรทุกขยะ ค่าจ้างเหมาคนงาน จัดเก็บ และค่ากำจัดขยะ | - ความเสี่ยงด้าน การเงิน (Financial Risk) - ความเสี่ยงด้าน การปฏิบัติงาน (Operational Risk) | ๔ | ๒ | ๘ | ปานกลาง |

องค์การบริหารส่วนตำบลโพไร่หวาน
ตารางแสดงการวิเคราะห์ การประเมินความเสี่ยง ปิงบประมาณ ๒๕๖๕

| | |
|-------------------------|---|
| ยุทธศาสตร์ที่ | ยุทธศาสตร์ด้านการเมืองและการบริหาร |
| โครงการ/กิจกรรม | โครงการพัฒนาองค์ความรู้เด็กและเยาวชนตำบลโพไร่หวานภาคฤดูร้อน |
| วัตถุประสงค์ | เพื่อส่งเสริมเด็กและเยาวชนใช้เวลาว่างให้เกิดประโยชน์ |
| เป้าหมาย/ตัวชี้วัด | เด็กและเยาวชนในตำบลโพไร่หวาน |
| ส่วนงานย่อยที่รับผิดชอบ | กองการศึกษา ศาสนาและวัฒนธรรม |

| กระบวนการปฏิบัติงาน โครงการ/ขั้นตอนหลัก | เป้าหมาย/ตัวชี้วัด | ปัจจัยเสี่ยง | สาเหตุปัจจัยเสี่ยง | ประเภทของ ความเสี่ยง | การประเมินความเสี่ยง | | | |
|---|--|--|---|---|----------------------|---------|---------------------|------------------------|
| | | | | | โอกาส | ผลกระทบ | ระดับความ เสี่ยง | จัดลำดับ ความเสี่ยง |
| ๑.โครงการพัฒนาองค์ ความรู้เด็กและเยาวชน ตำบลโพไร่หวานภาค ฤดูร้อน | เด็กและเยาวชนในตำบล โพไร่หวาน ร้อยละ ๖๐ | ๑.สถานที่ในการจัด กิจกรรมไม่สะดวกต่อการ จัดกิจกรรม | - ห้องประชุมมีการ จัดประชุมในภารกิจ อื่นที่จำเป็น | -ความเสี่ยงด้าน การปฏิบัติงาน (Operational Risk) | ๓ | ๒ | ๖ | ปานกลาง |

องค์การบริหารส่วนตำบลโพไร่หวาน
ตารางแสดงการวิเคราะห์ การประเมินความเสี่ยง ปิงบประมาณ ๒๕๖๕

| | |
|-------------------------|---|
| ยุทธศาสตร์ที่ | ยุทธศาสตร์ด้านการเมืองและการบริหาร |
| โครงการ/กิจกรรม | โครงการพัฒนาองค์ความรู้เด็กและเยาวชนตำบลโพไร่หวานภาคฤดูร้อน |
| วัตถุประสงค์ | เพื่อส่งเสริมเด็กและเยาวชนใช้เวลาว่างให้เกิดประโยชน์ |
| เป้าหมาย/ตัวชี้วัด | เด็กและเยาวชนในตำบลโพไร่หวาน |
| ส่วนงานย่อยที่รับผิดชอบ | กองการศึกษา ศาสนาและวัฒนธรรม |

| กระบวนการปฏิบัติงาน โครงการ/ขั้นตอนหลัก | เป้าหมาย/ตัวชี้วัด | ปัจจัยเสี่ยง | สาเหตุปัจจัยเสี่ยง | ประเภทของ ความเสี่ยง | การประเมินความเสี่ยง | | | |
|---|--|--|---|---|----------------------|---------|---------------------|------------------------|
| | | | | | โอกาส | ผลกระทบ | ระดับความ เสี่ยง | จัดลำดับ ความเสี่ยง |
| ๑.โครงการพัฒนาองค์ ความรู้เด็กและเยาวชน ตำบลโพไร่หวานภาค ฤดูร้อน | เด็กและเยาวชนในตำบล โพไร่หวาน ร้อยละ ๖๐ | ๑.สถานที่ในการจัด กิจกรรมไม่สะดวกต่อการ จัดกิจกรรม | - ห้องประชุมมีการ จัดประชุมในภารกิจ อื่นที่จำเป็น | -ความเสี่ยงด้าน การปฏิบัติงาน (Operational Risk) | ๓ | ๒ | ๖ | ปานกลาง |

ยุทธศาสตร์ที่ ๖

ยุทธศาสตร์ด้านการเมืองและการบริหาร

โครงการ/กิจกรรม

การจัดทำข้อบัญญัติงบประมาณรายจ่ายประจำปี

วัตถุประสงค์

งบประมาณรายจ่ายเพียงพอต่อการดำเนินการ

เป้าหมาย/ตัวชี้วัด

มีการโอนงบประมาณไม่เกิน ๕ รายการ (ประเภทรายจ่าย)

ส่วนงานย่อยที่รับผิดชอบ

สำนักปลัด

| กระบวนการปฏิบัติงาน โครงการ/ขั้นตอนหลัก | เป้าหมาย/ตัวชี้วัด | ปัจจัยเสี่ยง | สาเหตุปัจจัยเสี่ยง | ประเภทของ ความเสี่ยง | การประเมินความเสี่ยง | | | |
|---|---|---|--|---|----------------------|---------|---------------------|------------------------|
| | | | | | โอกาส | ผลกระทบ | ระดับความ เสี่ยง | จัดลำดับ ความเสี่ยง |
| ๒. การจัดทำข้อบัญญัติ งบประมาณรายจ่าย ประจำปี | งบประมาณรายจ่ายประจำ แต่ละรายการตั้งไว้เพียงพอ ต่อการดำเนินการ มีการ โอนงบประมาณไม่เกิน ๕ ประเภทรายจ่าย | ข้อบัญญัติงบประมาณ รายจ่าย ประเภทรายจ่าย บางรายการตั้งไว้ไม่เพียงพอ | เจ้าหน้าที่ขาดการประสานงาน และขาดความรู้เกี่ยวกับหนังสือ สั่งการที่เกี่ยวข้อง ทำให้ตั้ง งบประมาณไม่ครอบคลุม | ความเสี่ยง เชิงกลยุทธ์ (Strategic Risk) | ๓ | ๓ | ๙ | ปานกลาง |

๓. การจัดการความเสี่ยง

เป็นการกำหนดแนวทางตอบสนองความเสี่ยง ซึ่งมีหลายวิธีและสามารถปรับเปลี่ยนให้เหมาะสมกับสถานการณ์ ขึ้นอยู่กับดุลยพินิจของผู้รับผิดชอบ แต่ทั้งนี้วิธีการจัดการความเสี่ยงต้องคุ้มค่ากับการลดระดับผลกระทบที่เกิดจากความเสี่ยงนั้น โดยทางเลือกหรือวิธีการจัดการความเสี่ยง ประกอบด้วย ๔ แนวทางหลัก คือ

๑) การยอมรับ (Take) หมายถึง การที่ความเสี่ยงนั้นสามารถยอมรับได้ภายใต้การควบคุมที่มีอยู่ ซึ่งไม่ต้องดำเนินการใดๆ อาทิกรณีที่มีความเสี่ยงในระดับไม่รุนแรงและไม่คุ้มค่าที่จะดำเนินการใดๆ ให้ขอ อนุมัติ หลักการรับความเสี่ยงไว้และไม่ดำเนินการใดๆ แต่ควรมีมาตรการติดตามอย่างใกล้ชิดเพื่อรองรับผลที่จะเกิดขึ้น

๒) การลดหรือควบคุมความเสี่ยง (Treat) หมายถึง การลดโอกาสที่จะเกิดขึ้น หรือลดความเสียหาย โดยการจัดระบบการควบคุม หรือเปลี่ยนแปลงขั้นตอนบางส่วนของกิจกรรมหรือโครงการที่นำไปสู่ เหตุการณ์ที่เป็นความเสี่ยง เพื่อให้มีการควบคุมที่เพียงพอและเหมาะสม อาทิการปรับปรุงกระบวนการ ดำเนินงาน การจัดอบรมเพิ่มทักษะในการทำงานให้กับพนักงาน และการจัดทำคู่มือการปฏิบัติงาน

๓) การหยุดหรือหลีกเลี่ยงความเสี่ยง (Terminate) หมายถึง ความเสี่ยงที่ไม่สามารถยอมรับและต้องจัดการให้ความเสี่ยงนั้นไปอยู่นอกเงื่อนไขการดำเนินงาน โดยมีวิธีการจัดการความเสี่ยงในกลุ่มนี้ อาทิ การหยุดหรือยกเลิกการดำเนินงานหรือกิจกรรมที่ก่อให้เกิดความเสี่ยงนั้น

๔) การถ่ายโอนความเสี่ยง (Transfer) หมายถึง ความเสี่ยงที่สามารถโอนไปให้ผู้อื่นได้ อาทิ การทำประกันภัย ประกันทรัพย์สิน กับบริษัทประกัน การจ้างบุคคลภายนอกหรือการจ้างบริษัทภายนอกมา จัดการในงานบางอย่างแทน เช่น งานรักษาความปลอดภัย

เมื่อเลือกวิธีการหรือมาตรการที่เหมาะสมที่จะใช้จัดการความเสี่ยงแล้ว ต้องมีการจัดทำแผนบริหารความเสี่ยงเพื่อกำหนดมาตรการหรือแผนปฏิบัติการในการจัดการและควบคุมความเสี่ยงที่สูง (High) และสูงมาก (Extreme) นั้นให้ลดลง ให้อยู่ในระดับที่ยอมรับได้ สามารถปฏิบัติได้จริง และให้สามารถติดตามและ ประเมินผล การจัดการความเสี่ยงนั้นได้ รวมทั้งต้องพิจารณาถึงความคุ้มค่าในด้านค่าใช้จ่ายและต้นทุนที่ต้องใช้ ลงทุนในการ กำหนดมาตรการหรือแผนปฏิบัติการนั้นกับประโยชน์ที่จะได้รับด้วย

การจัดการความเสี่ยง ปีงบประมาณ ๒๕๖๕
องค์การบริหารส่วนตำบลโพไร่หวาน

ยุทธศาสตร์ที่ ๖

โครงการ/กิจกรรม

วัตถุประสงค์

เป้าหมาย/ตัวชี้วัด

ส่วนงานย่อยที่รับผิดชอบ

ยุทธศาสตร์ด้านการเมืองและการบริหาร

การจัดทำแผนพัฒนาท้องถิ่น

แผนพัฒนาท้องถิ่นสามารถดำเนินงานได้อย่างมีประสิทธิภาพ

ประชาชนให้ความร่วมมือในการจัดทำแผนพัฒนาท้องถิ่น...และเข้าใจในหลักการจัดทำแผนพัฒนาท้องถิ่น

สำนักปลัด

| กระบวนการ ปฏิบัติงานโครงการ/ ขั้นตอนหลัก | ปัจจัยเสี่ยง | สาเหตุปัจจัยเสี่ยง | การประเมินความเสี่ยง | | | | วิธีการบริหาร ความเสี่ยง | แผนจัดการความ เสี่ยง (มาตรการควบคุม เพิ่มเติม) | กำหนดเสร็จ/ ผู้รับผิดชอบ | งบประมาณ |
|--|---|---|----------------------|-------------|-------------------------|-----------------------------------|-----------------------------|---|-----------------------------|----------|
| | | | โอกาส | ผล กระทบ | ระดับ ความ รุนแรง | ระดับ ความเสี่ยง ที่คาดหวัง | | | | |
| ๑. การจัดทำ แผนพัฒนาท้องถิ่น | โครงการพัฒนาไม่ สามารถดำเนินการ ตามที่ตั้งไว้ | โครงการพัฒนามีเป็น จำนวนมาก ไม่สามารถ ดำเนินการได้ทั้งหมด | ๓ | ๓ | ๙ | ๓ | การควบคุม | สร้างความเข้าใจ ให้กับประชาชน ผู้นำหมู่บ้าน ในการ เสนอโครงการ พัฒนา จำเป็นต้อง คำนึงถึงความจำเป็น เร่งด่วน ความ เดือดร้อน และ สถานะการเงินของ อบต. | สำนักปลัด | - |

การจัดการความเสี่ยง ปีงบประมาณ ๒๕๖๕
องค์การบริหารส่วนตำบลโพไร่หวาน

| | |
|-------------------------|--|
| ยุทธศาสตร์ที่ ๖ | ยุทธศาสตร์ด้านการเมืองและการบริหาร |
| โครงการ/กิจกรรม | การจัดทำข้อบัญญัติงบประมาณรายจ่ายประจำปี |
| วัตถุประสงค์ | งบประมาณรายจ่ายเพียงพอต่อการดำเนินการ |
| เป้าหมาย/ตัวชี้วัด | มีการโอนงบประมาณไม่เกิน ๕ รายการ (ประเภทรายจ่าย) |
| ส่วนงานย่อยที่รับผิดชอบ | สำนักปลัด |

| กระบวนการ ปฏิบัติงานโครงการ/ ขั้นตอนหลัก | ปัจจัยเสี่ยง | สาเหตุปัจจัยเสี่ยง | การประเมินความเสี่ยง | | | | วิธีการบริหาร ความเสี่ยง | แผนจัดการ ความเสี่ยง (มาตรการควบคุม เพิ่มเติม) | กำหนดเสร็จ/ ผู้รับผิดชอบ | งบประมาณ |
|---|---|--|----------------------|---------|-------------------------|-----------------------------------|-----------------------------|--|-----------------------------|----------|
| | | | โอกาส | ผลกระทบ | ระดับ ความ รุนแรง | ระดับ ความเสี่ยง ที่คาดหวัง | | | | |
| ๒. การจัดทำ ข้อบัญญัติ งบประมาณรายจ่าย ประจำปี | ข้อบัญญัติงบประมาณ รายจ่าย ประเภท รายจ่ายบางรายการ ตั้งไว้ไม่เพียงพอ | เจ้าหน้าที่ขาดการ ประสานงานและขาด ความรู้เกี่ยวกับหนังสือ สั่งการที่เกี่ยวข้อง ทำให้ ตั้งงบประมาณไม่ ครอบคลุม | ๓ | ๓ | ๙ | ๓ | การควบคุม | - จัดส่งเจ้าหน้าที่ที่ เกี่ยวข้องเข้ารับการ อบรม - ประสานงาน ระหว่างหน่วยงาน ภายในที่เกี่ยวข้อง | สำนักปลัด | - |

การจัดการความเสี่ยง ปีงบประมาณ ๒๕๖๕
องค์การบริหารส่วนตำบลโพไร่หวาน

| | |
|-------------------------|---|
| ยุทธศาสตร์ที่ ๖ | ยุทธศาสตร์ด้านการเมืองและการบริหาร |
| โครงการ/กิจกรรม | การปฏิบัติงานด้านการป้องกันและบรรเทาสาธารณภัย |
| วัตถุประสงค์ | เจ้าหน้าที่งานป้องกันและบรรเทาสาธารณภัยมีอุปกรณ์เครื่องมือที่มีประสิทธิภาพในการปฏิบัติงาน |
| เป้าหมาย/ตัวชี้วัด | การปฏิบัติงานด้านการป้องกันและบรรเทาสาธารณภัยมีประสิทธิภาพ |
| ส่วนงานย่อยที่รับผิดชอบ | สำนักปลัด |

| กระบวนการ ปฏิบัติงานโครงการ/ ขั้นตอนหลัก | ปัจจัยเสี่ยง | สาเหตุปัจจัยเสี่ยง | การประเมินความเสี่ยง | | | | วิธีการบริหาร ความเสี่ยง | แผนจัดการ ความเสี่ยง (มาตรการควบคุม เพิ่มเติม) | กำหนดเสร็จ/ ผู้รับผิดชอบ | งบประมาณ |
|---|---|--|----------------------|-------------|-------------------------|-----------------------------------|-----------------------------|---|-----------------------------|----------|
| | | | โอกาส | ผล กระทบ | ระดับ ความ รุนแรง | ระดับ ความเสี่ยง ที่คาดหวัง | | | | |
| ๓.การปฏิบัติงานด้าน การป้องกันและ บรรเทาสาธารณภัย | ขาดอุปกรณ์ที่จำเป็น ต่อการปฏิบัติงาน เช่น ชุดปฏิบัติการในการ ดับเพลิง เครื่องมือ กู้ภัย | ขาดแคลนเครื่องมือ เครื่องใช้ อุปกรณ์ในการ ปฏิบัติงาน รวมถึง อุปกรณ์ในการป้องกัน อันตรายอันจะเกิดกับ เจ้าหน้าที่ผู้ออก ปฏิบัติงาน | ๓ | ๓ | ๙ | ๓ | การควบคุม | - เสนอความ ต้องการจัดซื้อ เครื่องมือในการ ป้องกันบรรจุ แผนพัฒนา - จัดซื้อเครื่องมือที่ จำเป็นเร่งด่วน | สำนักปลัด | - |

การจัดการความเสี่ยง ปีงบประมาณ ๒๕๖๕
องค์การบริหารส่วนตำบลโพไร่หวาน

| | |
|-------------------------|---|
| ยุทธศาสตร์ที่ ๖ | ยุทธศาสตร์ด้านการเมืองและการบริหาร |
| โครงการ/กิจกรรม | งานกฎหมายและคดีล่าช้า |
| วัตถุประสงค์ | เพื่อให้งานกฎหมายและคดีสามารถดำเนินการได้รวดเร็ว |
| เป้าหมาย/ตัวชี้วัด | มีเจ้าหน้าที่ดำเนินการงานกฎหมายและคดีสามารถดำเนินการได้ทันต่อเหตุการณ์และปฏิบัติได้ถูกต้องตามระเบียบ กฎหมาย |
| ส่วนงานย่อยที่รับผิดชอบ | สำนักปลัด |

| กระบวนการ ปฏิบัติงานโครงการ/ ขั้นตอนหลัก | ปัจจัยเสี่ยง | สาเหตุปัจจัยเสี่ยง | การประเมินความเสี่ยง | | | | วิธีการบริหาร ความเสี่ยง | แผนจัดการ ความเสี่ยง (มาตรการควบคุม เพิ่มเติม) | กำหนดเสร็จ/ ผู้รับผิดชอบ | งบประมาณ |
|--|---|---|----------------------|-------------|-------------------------|-----------------------------------|-----------------------------|---|-----------------------------|----------|
| | | | โอกาส | ผล กระทบ | ระดับ ความ รุนแรง | ระดับ ความเสี่ยง ที่คาดหวัง | | | | |
| ๔. งานกฎหมาย และคดีล่าช้า | งานกฎหมายและคดีมี จำนวนมาก และมี ข้อมูลในการ ดำเนินการแต่ละเรื่อง จำนวนมาก ต้องมี ผู้ปฏิบัติงานที่มีความรู้ ความชำนาญในด้าน กฎหมายในการ ดำเนินงาน | ขาดบุคลากรที่มีความรู้ ความชำนาญด้านงาน กฎหมายในการ ปฏิบัติงาน | ๔ | ๔ | ๑๖ | ๕ | การควบคุม | - ประชาสัมพันธ์รับ โอน พนักงานส่วน ตำบลมาบรรจุใน ตำแหน่งที่ว่าง - ดำเนินการขอใช้ บัญชีสอบแข่งขัน เพื่อเรียกผู้ สอบแข่งขันมาบรรจุ ในตำแหน่งที่ว่าง | สำนักปลัด | - |

การจัดการความเสี่ยง ปีงบประมาณ ๒๕๖๕
องค์การบริหารส่วนตำบลโพไร่หวาน

| | |
|--|---|
| <p>ยุทธศาสตร์ที่ ๖</p> <p>โครงการ/กิจกรรม</p> <p>วัตถุประสงค์</p> <p>เป้าหมาย/ตัวชี้วัด</p> <p>ส่วนงานย่อยที่รับผิดชอบ</p> | <p>ยุทธศาสตร์ด้านการเมืองและการบริหาร</p> <p>การประมาณการรายรับในการจัดทำข้อบัญญัติงบประมาณรายจ่ายประจำปี</p> <p>เพื่อให้การบริหารงบประมาณขององค์การบริหารส่วนตำบลเป็นไปอย่างมีประสิทธิภาพ</p> <p>ประมาณการรายรับที่ตั้งไว้ใกล้เคียงกับรายรับจริงที่จะได้รับ</p> <p>กองคลัง</p> |
|--|---|

| กระบวนการ ปฏิบัติงานโครงการ/ ขั้นตอนหลัก | ปัจจัยเสี่ยง | สาเหตุปัจจัยเสี่ยง | การประเมินความเสี่ยง | | | | วิธีการบริหาร ความเสี่ยง | แผนจัดการ ความเสี่ยง (มาตรการควบคุม เพิ่มเติม) | กำหนดเสร็จ/ ผู้รับผิดชอบ | งบประมาณ |
|--|---|---|----------------------|-------------|-------------------------|-----------------------------------|-----------------------------|--|-----------------------------|----------|
| | | | โอกาส | ผล กระทบ | ระดับ ความ รุนแรง | ระดับ ความเสี่ยง ที่คาดหวัง | | | | |
| ๑. การประมาณ รายรับในการจัดทำ ข้อบัญญัติ งบประมาณรายจ่าย ประจำปี | ประมาณการรายรับ ที่ตั้งไว้บางรายการ น้อยหรือมากเกินไป ละ ๕ | ขาดบุคลากรที่มีความรู้ ความชำนาญด้านงาน กฎหมายในการ ปฏิบัติงาน | ๓ | ๔ | ๑๒ | ๔ | การควบคุม | - ตรวจสอบรายรับ อย่างละเอียด และ ถือปฏิบัติตามแนว ทางการจัดทำ ข้อบัญญัติ งบประมาณรายจ่าย ประจำปี | สำนักปลัด | - |

การจัดการความเสี่ยง ปีงบประมาณ ๒๕๖๕
องค์การบริหารส่วนตำบลโพไร่หวาน

| | |
|-------------------------|---|
| ยุทธศาสตร์ที่ ๖ | ยุทธศาสตร์ด้านการเมืองและการบริหาร. |
| โครงการ/กิจกรรม | การจัดทำบัญชี |
| วัตถุประสงค์ | เพื่อให้การจัดทำบัญชีขององค์การบริหารส่วนตำบลถูกต้อง สมบูรณ์ เป็นไปตามระเบียบกำหนด. |
| เป้าหมาย/ตัวชี้วัด | การจัดทำบัญชีสามารถดำเนินการได้ถูกต้อง. |
| ส่วนงานย่อยที่รับผิดชอบ | กองคลัง |

| กระบวนการ ปฏิบัติงานโครงการ/ ขั้นตอนหลัก | ปัจจัยเสี่ยง | สาเหตุปัจจัยเสี่ยง | การประเมินความเสี่ยง | | | | วิธีการบริหาร ความเสี่ยง | แผนจัดการ ความเสี่ยง (มาตรการควบคุม เพิ่มเติม) | กำหนดเสร็จ/ ผู้รับผิดชอบ | งบประมาณ |
|--|--|---|----------------------|-------------|-------------------------|-----------------------------------|-----------------------------|--|-----------------------------|----------|
| | | | โอกาส | ผล กระทบ | ระดับ ความ รุนแรง | ระดับ ความเสี่ยง ที่คาดหวัง | | | | |
| ๒. การจัดทำบัญชี | การจัดทำบัญชีขาด ความถูกต้อง ครบถ้วน สมบูรณ์ | กรมส่งเสริมการ ปกครองท้องถิ่นได้มีการ ปรับปรุงระบบบัญชีใหม่ ทำให้ผู้ปฏิบัติงานด้าน บัญชีขาดทักษะในการ ปฏิบัติงาน เกิด ข้อผิดพลาดในการ ปฏิบัติงาน | ๒ | ๓ | ๖ | ๓ | การควบคุม | - จัดส่งเจ้าหน้าที่ ผู้ปฏิบัติงานด้านการ จัดทำบัญชี เข้าร่วม การฝึกอบรมเพื่อ เพิ่มทักษะในการ ปฏิบัติงาน | กองคลัง | - |

การจัดการความเสี่ยง ปีงบประมาณ ๒๕๖๕
องค์การบริหารส่วนตำบลโพไร่หวาน

| | |
|-------------------------|---|
| ยุทธศาสตร์ที่ ๖ | ยุทธศาสตร์ด้านการเมืองและการบริหาร |
| โครงการ/กิจกรรม | การเก็บภาษีและค่าธรรมเนียมไม่เป็นไปตามระเบียบ กฎหมาย |
| วัตถุประสงค์ | เพื่อให้การจัดเก็บภาษีและค่าธรรมเนียมขององค์การบริหารส่วนตำบลเป็นไปตามกฎหมายกำหนด |
| เป้าหมาย/ตัวชี้วัด | สามารถดำเนินการจัดเก็บภาษีและค่าธรรมเนียมได้ไม่น้อยกว่าร้อยละ ๗๕ |
| ส่วนงานย่อยที่รับผิดชอบ | กองคลัง |

| กระบวนการ ปฏิบัติงานโครงการ/ ขั้นตอนหลัก | ปัจจัยเสี่ยง | สาเหตุปัจจัยเสี่ยง | การประเมินความเสี่ยง | | | | วิธีการบริหาร ความเสี่ยง | แผนจัดการ ความเสี่ยง (มาตรการควบคุม เพิ่มเติม) | กำหนดเสร็จ/ ผู้รับผิดชอบ | งบประมาณ |
|--|--|---|----------------------|-------------|-------------------------|---------------------------------------|-----------------------------|---|-----------------------------|----------|
| | | | โอกาส | ผล กระทบ | ระดับ ความ รุนแรง | ระดับ ความ เสี่ยง ที่คาดหวัง | | | | |
| ๓. การเก็บภาษีและ ค่าธรรมเนียมไม่เป็น ไปตามระเบียบ กฎหมาย | ๑.รายได้ไม่เพียงพอใน การบริหารงาน ๒.เจ้าหน้าที่ผู้มีหน้าที่ รับผิดชอบได้รับโทษ ทางละเมิดและวินัย | ๑.ประชาชนไม่ยอม ชำระภาษี ๒.เจ้าหน้าที่ไม่สามารถ ดำเนินการให้เป็นไปตาม ระเบียบกฎหมาย | ๒ | ๓ | ๖ | ๓ | การควบคุม | ๑. ให้ดำเนินการให้ เป็นไปตามระเบียบ และกฎหมายที่ เกี่ยวข้องอย่าง เคร่งครัด ๒. ประชาสัมพันธ์ให้ ประชาชนทราบ เกี่ยวกับการจัดเก็บ ภาษีที่ดินและสิ่ง ปลูกสร้าง | กองคลัง | - |

การจัดการความเสี่ยง ปีงบประมาณ ๒๕๖๕
องค์การบริหารส่วนตำบลโพไร่หวาน

| | |
|-------------------------|---|
| ยุทธศาสตร์ที่ ๖ | ยุทธศาสตร์ด้านการเมืองและการบริหาร |
| โครงการ/กิจกรรม | การดำเนินการกับลูกหนี้ค้างชำระ |
| วัตถุประสงค์ | เพื่อให้องค์การบริหารส่วนตำบลมีรายได้จากลูกหนี้ค้างชำระภาษีมาบริหารท้องถิ่น |
| เป้าหมาย/ตัวชี้วัด | สามารถดำเนินการเรียกเก็บภาษีที่ค้างชำระกับลูกหนี้ค้างชำระภาษี |
| ส่วนงานย่อยที่รับผิดชอบ | กองคลัง |

| กระบวนการ ปฏิบัติงานโครงการ/ ขั้นตอนหลัก | ปัจจัยเสี่ยง | สาเหตุปัจจัยเสี่ยง | การประเมินความเสี่ยง | | | | วิธีการบริหาร ความเสี่ยง | แผนจัดการ ความเสี่ยง (มาตรการควบคุม เพิ่มเติม) | กำหนดเสร็จ/ ผู้รับผิดชอบ | งบประมาณ |
|--|--|---|----------------------|-------------|-------------------------|---------------------------------------|-----------------------------|---|-----------------------------|----------|
| | | | โอกาส | ผล กระทบ | ระดับ ความ รุนแรง | ระดับ ความ เสี่ยง ที่คาดหวัง | | | | |
| ๓. การดำเนินการกับ ลูกหนี้ค้างชำระ | ๑. รายได้ไม่เพียงพอ ในการบริหารงาน ๒. เจ้าหน้าที่ผู้มีหน้าที่ รับผิดชอบได้รับโทษ ทางละเมิดและวินัย | ๑. ประชาชนไม่ยอม ชำระภาษี ๒. เจ้าหน้าที่ขาดความรู้ ความเข้าใจ เกี่ยวกับการ ดำเนินการทางกฎหมาย เกี่ยวกับลูกหนี้ค้างชำระ | ๓ | ๔ | ๑๒ | ๔ | การควบคุม | ๑. ให้ดำเนินการให้ เป็นไปตามระเบียบ และกฎหมายที่ เกี่ยวข้องอย่าง เคร่งครัด ๒. ประชาสัมพันธ์ให้ ประชาชนทราบ เกี่ยวกับการจัดเก็บ ภาษีที่ดินและสิ่ง ปลูกสร้าง | กองคลัง | - |

การจัดการความเสี่ยง ปีงบประมาณ ๒๕๖๕
องค์การบริหารส่วนตำบลโพไร่หวาน

| | |
|-------------------------|--|
| ยุทธศาสตร์ที่ ๖ | ยุทธศาสตร์ด้านการเมืองและการบริหาร |
| โครงการ/กิจกรรม | การประมาณการค่าใช้จ่ายโครงการที่ดินและสิ่งปลูกสร้าง |
| วัตถุประสงค์ | เพื่อให้องค์การบริหารส่วนตำบลสามารถดำเนินโครงการที่ดินและสิ่งปลูกสร้างได้รวดเร็วและมีประสิทธิภาพ |
| เป้าหมาย/ตัวชี้วัด | สามารถดำเนินการประมาณการค่าใช้จ่ายโครงการที่ดินและสิ่งปลูกสร้างได้ถูกต้องทุกโครงการ |
| ส่วนงานย่อยที่รับผิดชอบ | กองช่าง |

| กระบวนการปฏิบัติงานโครงการ/ขั้นตอนหลัก | ปัจจัยเสี่ยง | สาเหตุปัจจัยเสี่ยง | การประเมินความเสี่ยง | | | | วิธีการบริหารความเสี่ยง | แผนจัดการความเสี่ยง (มาตรการควบคุมเพิ่มเติม) | กำหนดเสร็จ/ ผู้รับผิดชอบ | งบประมาณ |
|--|---|---|----------------------|---------|-----------------|---------------------------|-------------------------|---|-----------------------------|----------|
| | | | โอกาส | ผลกระทบ | ระดับความรุนแรง | ระดับความเสี่ยงที่คาดหวัง | | | | |
| ๑. การประมาณการค่าใช้จ่ายโครงการที่ดินและสิ่งปลูกสร้าง | โครงการที่ดินและสิ่งปลูกสร้างบางโครงการประมาณการค่าใช้จ่ายผิดพลาด | เจ้าหน้าที่ขาดความชำนาญเกี่ยวกับสถานที่และวิธีคำนวณราคางานก่อสร้าง เนื่องจากกรมบัญชีกลางได้กำหนดวิธีการคำนวณราคากลางงานก่อสร้าง | ๓ | ๔ | ๑๒ | ๔ | การควบคุม | จัดส่งเจ้าหน้าที่เข้ารับการอบรมเกี่ยวกับการประมาณการราคางานก่อสร้าง | กองช่าง | - |

การจัดการความเสี่ยง ปีงบประมาณ ๒๕๖๕
องค์การบริหารส่วนตำบลโพไร่หวาน

| | |
|-------------------------|---|
| ยุทธศาสตร์ที่ ๖ | ยุทธศาสตร์ด้านการเมืองและการบริหาร |
| โครงการ/กิจกรรม | การดำเนินโครงการ/กิจกรรมที่ได้รับอนุมัติ |
| วัตถุประสงค์ | เพื่อให้องค์การบริหารส่วนตำบลสามารถดำเนินการออกแบบก่อสร้างและควบคุมงานก่อสร้างได้อย่างมีประสิทธิภาพ |
| เป้าหมาย/ตัวชี้วัด | สามารถดำเนินการออกแบบก่อสร้างและควบคุมงานก่อสร้างได้ถูกต้องตามกฎหมายกำหนด |
| ส่วนงานย่อยที่รับผิดชอบ | กองช่าง |

| กระบวนการ ปฏิบัติงานโครงการ/ ขั้นตอนหลัก | ปัจจัยเสี่ยง | สาเหตุปัจจัยเสี่ยง | การประเมินความเสี่ยง | | | | วิธีการบริหาร ความเสี่ยง | แผนจัดการ ความเสี่ยง (มาตรการควบคุม เพิ่มเติม) | กำหนดเสร็จ/ ผู้รับผิดชอบ | งบประมาณ |
|---|--|--|----------------------|-------------|-------------------------|-----------------------------------|-----------------------------|--|-----------------------------|----------|
| | | | โอกาส | ผล กระทบ | ระดับ ความ รุนแรง | ระดับ ความเสี่ยง ที่คาดหวัง | | | | |
| ๒. การดำเนินงาน โครงการ/กิจกรรมที่ ได้รับการอนุมัติ | ๑.การออกแบบ ก่อสร้าง ๒. การควบคุมงาน ก่อสร้าง | ๑.ขาดเจ้าหน้าที่ผู้มีความ ชำนาญเฉพาะด้าน การออกแบบในการ ปฏิบัติงาน ๒.เจ้าหน้าที่ขาดความรู้ ความเข้าใจในเรื่องการ บริหารสัญญา | ๓ | ๔ | ๑๒ | ๔ | การควบคุม | ๑.จ้างเหมาบริการ วิศวกรกรณี จำเป็นต้องใช้วิศวกร ในการออกแบบ ก่อสร้าง ๒.ส่งเจ้าหน้าที่เข้า รับการอบรม เกี่ยวกับการบริหาร สัญญาโครงการ | กองช่าง | - |

การจัดการความเสี่ยง ปีงบประมาณ ๒๕๖๕
องค์การบริหารส่วนตำบลโพไร่หวาน

| | |
|-------------------------|---|
| ยุทธศาสตร์ที่ ๖ | ยุทธศาสตร์ด้านการเมืองและการบริหาร. |
| โครงการ/กิจกรรม | โครงการป้องกันและควบคุมโรคไข้เลือดออก. |
| วัตถุประสงค์ | เพื่อให้องค์การบริหารส่วนตำบลสามารถดำเนินการป้องกันและควบคุมโรคติดต่อได้อย่างมีประสิทธิภาพ. |
| เป้าหมาย/ตัวชี้วัด | สามารถดำเนินการได้ครบถ้วนทุกครัวเรือน ร้อยละ ๑๐๐. |
| ส่วนงานย่อยที่รับผิดชอบ | กองสาธารณสุขและสิ่งแวดล้อม |

| กระบวนการ ปฏิบัติงานโครงการ/ ขั้นตอนหลัก | ปัจจัยเสี่ยง | สาเหตุปัจจัยเสี่ยง | การประเมินความเสี่ยง | | | | วิธีการบริหาร ความเสี่ยง | แผนจัดการ ความเสี่ยง (มาตรการควบคุม เพิ่มเติม) | กำหนดเสร็จ/ ผู้รับผิดชอบ | งบประมาณ |
|--|---------------------------------------|--|----------------------|-------------|-------------------------|-----------------------------------|-----------------------------|--|--------------------------------|----------|
| | | | โอกาส | ผล กระทบ | ระดับ ความ รุนแรง | ระดับ ความเสี่ยง ที่คาดหวัง | | | | |
| ๑. โครงการป้องกัน และควบคุมโรค ไข้เลือดออก | ไม่สามารถดำเนินการ ได้ทุกครัวเรือน | ๑.ประชาชนไม่ทราบ ระยะเวลาการดำเนิน โครงการ จึงไม่เปิดบ้าน ให้เจ้าหน้าที่เข้าไปพ่น หมอกควัน ๒. ประชาชนบางส่วน ไม่ให้ความร่วมมือในการ เปิดบ้านให้เจ้าหน้าที่เข้า พ่นหมอกควัน | ๔ | ๒ | ๘ | ๓ | การควบคุม | ๑.แจ้ง ประชาสัมพันธ์ ให้ประชาชนทราบ ล่วงหน้า ๒. เชิญ อสม.เข้า ร่วมโครงการเพื่อทำ ความเข้าใจเกี่ยวกับ การพ่นหมอกควัน | กองสาธารณสุข และสิ่งแวดล้อม | ๔๕,๐๐๐ |

การจัดการความเสี่ยง ปีงบประมาณ ๒๕๖๕
องค์การบริหารส่วนตำบลโพไร่หวาน

| | |
|-------------------------|--|
| ยุทธศาสตร์ที่ ๖ | ยุทธศาสตร์ด้านการเมืองและการบริหาร. |
| โครงการ/กิจกรรม | การแก้ไขปัญหาขยะมูลฝอย. |
| วัตถุประสงค์ | เพื่อให้องค์การบริหารส่วนตำบลสามารถดำเนินการจัดเก็บขยะมูลฝอยในตำบลได้อย่างมีประสิทธิภาพ. |
| เป้าหมาย/ตัวชี้วัด | สามารถดำเนินการได้ครบถ้วนทุกครัวเรือน ร้อยละ ๑๐๐. |
| ส่วนงานย่อยที่รับผิดชอบ | กองสาธารณสุขและสิ่งแวดล้อม |

| กระบวนการ ปฏิบัติงานโครงการ/ ขั้นตอนหลัก | ปัจจัยเสี่ยง | สาเหตุปัจจัยเสี่ยง | การประเมินความเสี่ยง | | | | วิธีการบริหาร ความเสี่ยง | แผนจัดการ ความเสี่ยง (มาตรการควบคุม เพิ่มเติม) | กำหนดเสร็จ/ ผู้รับผิดชอบ | งบประมาณ |
|--|---|--|----------------------|-------------|-------------------------|---------------------------------------|-----------------------------|---|--------------------------------|----------|
| | | | โอกาส | ผล กระทบ | ระดับ ความ รุนแรง | ระดับ ความ เสี่ยง ที่คาดหวัง | | | | |
| ๒. การแก้ไขปัญหา ขยะมูลฝอย | ไม่สามารถดำเนินการ ได้ทุกประเด็น เนื่องจากขาด งบประมาณและ เครื่องมือในการ ดำเนินงานที่มีคุณภาพ | ๑. ประชาชนแฝงใน ตำบลมีจำนวนมากทำให้ ปริมาณขยะมีปริมาณ มาก ๒. งบประมาณไม่ เพียงพอต่อการบริหาร จัดการขยะ ในการซื้อ รถบรรทุกขยะ ค่าจ้าง เหมาจัดเก็บขยะ และค่า กำจัดขยะ | ๔ | ๒ | ๘ | ๓ | การควบคุม | จัดซื้อรถบรรทุกขยะ เพื่อจัดเก็บขยะใน ตำบล | กองสาธารณสุข และสิ่งแวดล้อม | - |

การจัดการความเสี่ยง ปีงบประมาณ ๒๕๖๕
องค์การบริหารส่วนตำบลโพไร่หวาน

| | |
|-------------------------|--|
| ยุทธศาสตร์ที่ ๖ | ยุทธศาสตร์ด้านการเมืองและการบริหาร |
| โครงการ/กิจกรรม | โครงการพัฒนาองค์ความรู้เด็กและเยาวชนตำบลโพไร่หวาน |
| วัตถุประสงค์ | เพื่อส่งเสริมเด็กและเยาวชนใช้เวลาว่างให้เกิดประโยชน์ |
| เป้าหมาย/ตัวชี้วัด | เด็กและเยาวชนในตำบลโพไร่หวาน |
| ส่วนงานย่อยที่รับผิดชอบ | กองการศึกษา ศาสนาและวัฒนธรรม |

| กระบวนการปฏิบัติงานโครงการ/ขั้นตอนหลัก | ปัจจัยเสี่ยง | สาเหตุปัจจัยเสี่ยง | การประเมินความเสี่ยง | | | | วิธีการบริหารความเสี่ยง | แผนจัดการความเสี่ยง (มาตรการควบคุมเพิ่มเติม) | กำหนดเสร็จ/ผู้รับผิดชอบ | งบประมาณ |
|--|--|---|----------------------|---------|-----------------|---------------------------|-------------------------|--|---------------------------|----------|
| | | | โอกาส | ผลกระทบ | ระดับความรุนแรง | ระดับความเสี่ยงที่คาดหวัง | | | | |
| ๑. โครงการพัฒนาองค์ความรู้เด็กและเยาวชนตำบลโพไร่หวานภาคฤดูร้อน | สถานที่ในการจัดกิจกรรมไม่สะดวกต่อการจัดกิจกรรม | ห้องประชุมมีการจัดประชุมในภารกิจอื่นที่จำเป็น | ๓ | ๒ | ๖ | ๓ | การควบคุม | ใช้สถานที่ศูนย์พัฒนาเด็กเล็กในการจัดการเรียนการสอน กรณีห้องประชุมไม่ว่าง | กองศึกษา ศาสนาและวัฒนธรรม | ๔๕,๐๐๐ |

๔. การรายงานและติดตามผล

หลังจากจัดทำแผนบริหารความเสี่ยงและมีการดำเนินงานตามแผนแล้ว จะต้องมีการรายงานและติดตามผลเป็นระยะ เพื่อให้เกิดความมั่นใจว่าได้มีการดำเนินงานไปอย่างถูกต้องและเหมาะสม โดยมีเป้าหมาย ในการติดตามผล คือ เป็นการประเมินคุณภาพและความเหมาะสมของวิธีการจัดการความเสี่ยง รวมทั้งติดตาม ผลการจัดการความเสี่ยงที่ได้มีการดำเนินการไปแล้วว่าบรรลุผลตามวัตถุประสงค์ของการบริหารความเสี่ยง หรือไม่ โดยหน่วยงานต้องสอบถามดูว่า วิธีการบริหารจัดการความเสี่ยงใดมีประสิทธิภาพดีก็ให้ดำเนินการ ต่อไป หรือ วิธีการบริหารจัดการความเสี่ยงใดควรปรับเปลี่ยน และนำผลการติดตามไปรายงานให้ฝ่ายบริหาร ทราบตามแบบ รายงานที่ได้กล่าวไว้ข้างต้น ทั้งนี้กระบวนการสอบถามอาจกำหนดข้อมูลที่ต้องติดตาม หรือ อาจทำ Check List การติดตาม พร้อมทั้งกำหนดความถี่ในการติดตามผล โดยสามารถติดตามผลได้ใน ๒ ลักษณะ คือ

๑) การติดตามผลเป็นรายครั้ง (Separate Monitoring) เป็นการติดตาม ตามรอบระยะเวลา ๑ ปี / ครั้ง

๒) การติดตามผลในระหว่างการทำงาน (Ongoing Monitoring) เป็นการติดตามที่รวมอยู่ใน การดำเนินงานต่างๆ ตามปกติของหน่วยงาน

๕. การประเมินผลการบริหารความเสี่ยง

คณะทำงานบริหารความเสี่ยง จะต้องทำสรุปรายงานผลและประเมินผลการบริหารความเสี่ยง ประจำ ปีต่อคณะกรรมการบริหาร เพื่อให้มั่นใจว่า องค์กรบริหารส่วนตำบลโพไร่หวาน มีการบริหารความเสี่ยง เป็นไปอย่างเหมาะสม เพียงพอ ถูกต้อง และมีประสิทธิผล มาตรการหรือกลไกการควบคุมความเสี่ยงที่ดำเนินการ สามารถ ลดและควบคุมความเสี่ยงที่เกิดขึ้นได้จริงและอยู่ในระดับที่ยอมรับได้ หรือต้องจัดทำมาตรการหรือตัว ควบคุม อื่นเพิ่มเติม เพื่อให้ความเสี่ยงที่ยังเหลืออยู่หลังมีการจัดการ อยู่ในระดับที่ยอมรับได้ และให้องค์กรมีการ บริหารความเสี่ยงอย่างต่อเนื่องจนเป็นวัฒนธรรมในการดำเนินงาน

๖. การทบทวนการบริหารความเสี่ยง

การทบทวนแผนบริหารความเสี่ยง เป็นการทบทวนประสิทธิภาพของแนวการบริหารความเสี่ยง ในทุกขั้นตอน เพื่อการปรับปรุงและพัฒนาแผนงานในการบริหารความเสี่ยงให้ทันสมัยและเหมาะสมกับการ ปฏิบัติงานจริงเป็นประจำทุกปี องค์กรบริหารส่วนตำบลจะดำเนินการทบทวนแผนบริหารความเสี่ยงทุกปี